

NEERBOSCH-OOST

Op weg naar een duurzame, inclusieve samenleving
& bloeiende wijk economie



Startpunt is de wijk Neerbosch-Oost en de bewoners; een uiteenzetting van de belangrijkste cijfers en belevingen over de wijk.

In dit werkplan verkennen we vervolgens de drie hoofdthema's: ontmoeten/participatie, duurzaamheid en arbeidsparticipatie. Per thema (hoofdstuk 2 t/m 4) beschrijven we de belangrijkste bevindingen, kansen en aanbevelingen die direct opgepakt kunnen worden.

Hoofdstuk 5 gaat over de toekomst van Neerbosch-Oost: Trots op de wijk. Op weg naar een inclusieve samenleving en bloeiende wijk economie. Wanneer je sociale cohesie, arbeidsparticipatie, lokaal ondernemerschap en bijvoorbeeld de duurzaamheidsopgave samenbrengt, kun je lokaal ontwikkelkansen creëren en geldstromen ten goede laten komen in de wijk. Dit hoofdstuk geeft een inkijk in de mogelijkheden voor de langere termijn.

Voor vragen en/of opmerkingen, twijfel niet om contact met ons op te nemen.

Met vriendelijke groet,
Yvonne, Tom & Daniëlle



INHOUDSOPGAVE

1. Inleiding	1
2. De wijk en bewoners in beeld	3
3. Ontmoeten en participatie in Neerbosch-Oost	9
4. Duurzaamheid	14
5. Arbeidsparticipatie; als meedoen loont	20
6. Trots op de wijk: Op naar een inclusieve samenleving & bloeiende wijk economie	27
7. Nawoord	32
Bijlagen	33

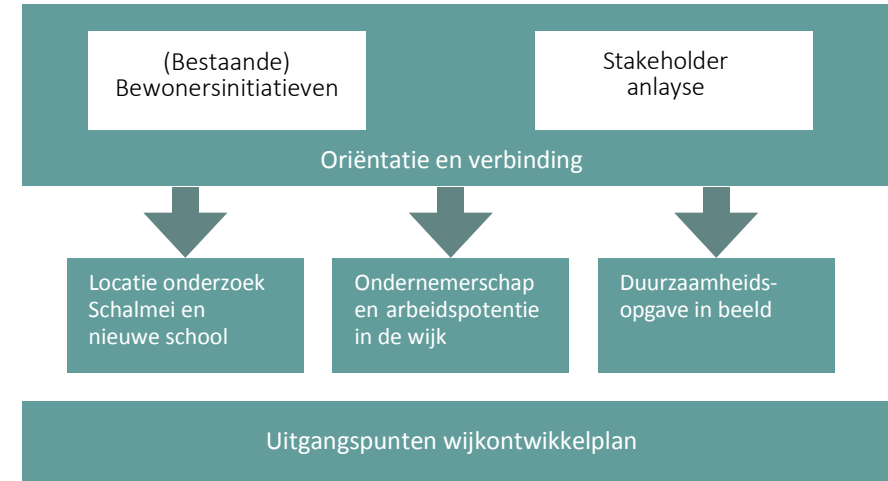
1 INLEIDING

ACHTERGROND

Neerbosch-Oost is een wijk in Nijmegen grotendeels gebouwd vanaf de jaren 60. De wijk heeft een historie als zelfstandig dorp en ook nu is de wijk door de ligging en de bereikbaarheid enigszins geïsoleerd. In 2015/2016 is de "Toekomstverkenning NBO in 2035" uitgevoerd. In gesprekken met bewoners en diverse andere partijen zijn zes uitdagingen naar voren gekomen voor de langere termijn. Een gebiedsteam o.l.v. de wijkmanager en bestaande uit vertegenwoordigers van gemeente, corporaties, onderwijs, welzijn en politie, heeft de verkenning omgezet in een toekomstagenda. Inmiddels is twee jaar gewerkt om de resultaatgebieden verder invulling te geven. Er zijn veel positieve ontwikkelingen. Wat nog onvoldoende is opgepakt zijn de thema's duurzaamheid en arbeidsparticipatie. Dit zijn thema's die vanuit bewoners minder naar voren komen, maar waar wel kansen bieden voor de wijk. Daarnaast zijn er veel nieuwe initiatieven opgestart naar aanleiding van bijvoorbeeld de pizza participatie party. Er is nog onvoldoende verbinding tussen deze initiatieven. Ondertussen zijn / worden er een aantal zaken op korte termijn in gang gezet (zoals sporten voor vrouwen in de SportKube). Tevens biedt de verbouw van het wijkgebouw Schalmei en nieuwbouw van de school kansen om de sociale cohesie in de wijk te vergroten.

OPDRACHT

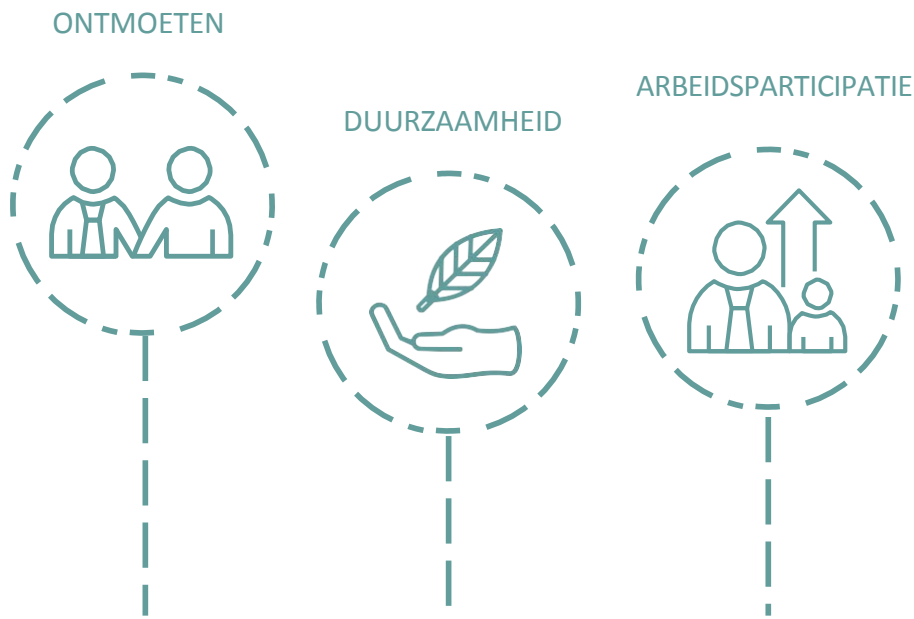
Spectrum is door Gemeente Nijmegen en de vier woningcorporaties in de wijk (Talis, Standvast, Portaal, De Gemeenschap) gevraagd om een vervolg verkenning op de toekomstagenda uit te voeren. Een verdieping gericht op:

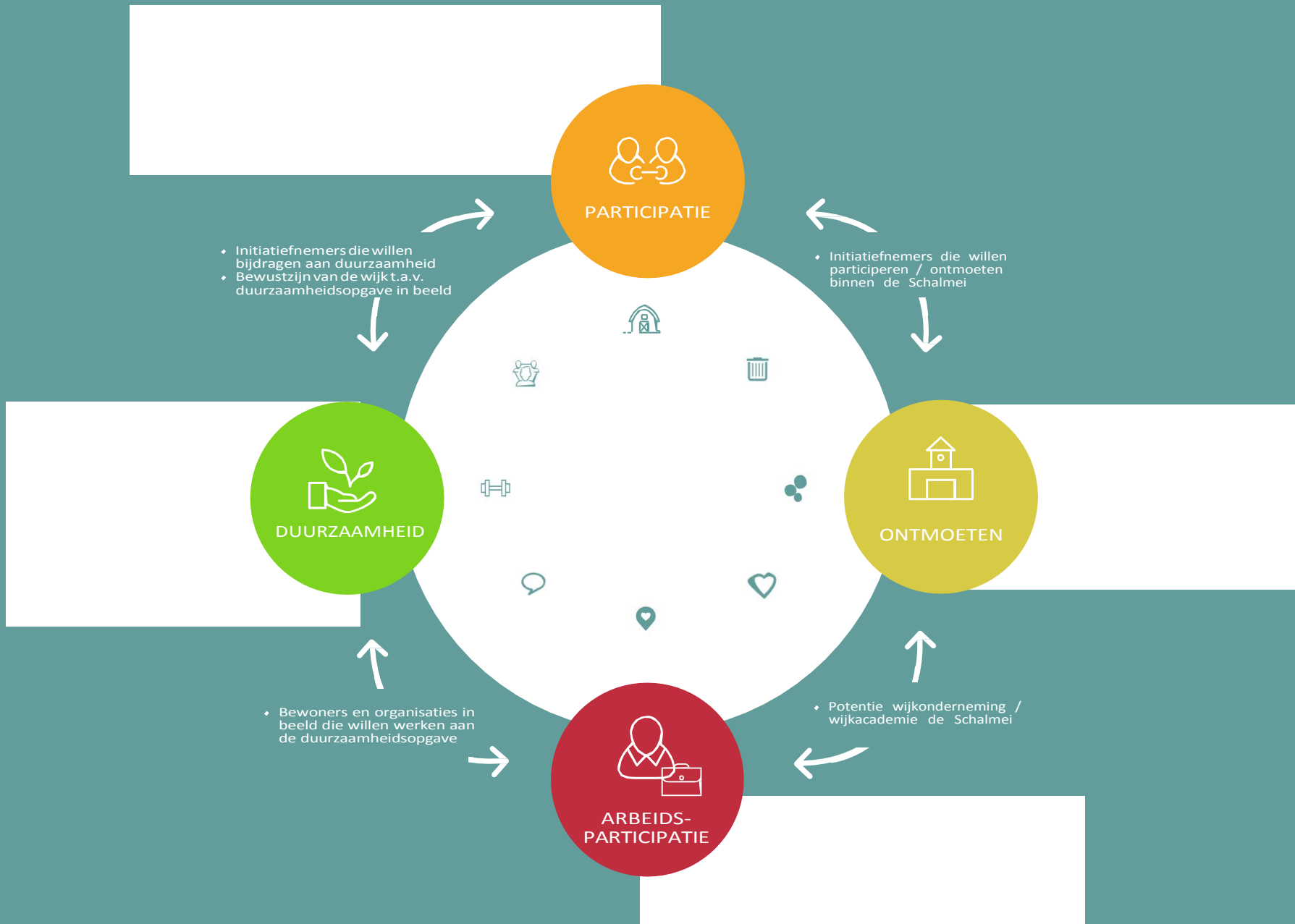


Doel van deze haalbaarheidsstudie is om in beeld te brengen waar de kansen liggen voor Neerbosch-Oost op deze drie gebieden en waar een overkoepelende verbinding kan worden gelegd. Dit leidt tot dit rapport voor Neerbosch-Oost; op weg naar een inclusieve samenleving en bloeiende wijk economie.

WERKWIJZE

Spectrum staat voor een inclusieve aanpak waarbij we kansrijke ontwikkelkansen voor de wijk creëren samen met de bewoners en maatschappelijke partners. Geen top-down benadering, maar het echte gesprek met bewoners en partners in de wijk. Geen vast omlijnd en gedetailleerd proces vooraf, maar een organisch proces. Een proces dat groeit waar energie zit en bijgestuurd wordt waar nodig. Wij sluiten met onze werkwijze altijd aan bij de reeds aanwezige energie in een buurt of wijk. Dit betekent dat vanaf de start verbinding wordt gezocht en gelegd met bestaande initiatieven en ideeën uit de wijk. Elke situatie is uniek, geen enkel vastomlijnde benadering werkt op alle plekken. Voor deze studie zijn vele bewoners en organisaties gesproken om kansen en mogelijkheden in beeld te krijgen. Door onze aanpak waarbij contact breed wordt opgezocht, worden bewoners en betrokken professionals bij een eventuele verdere uitwerking van aanbevelingen eigenaar van het plan en is lokale verankering vanaf de start geborgd.





Figuur 1. Pratplaar wijkontwikkelplan

Aanpak

Om een goed beeld te krijgen van kansen rondom ontmoeten, duurzaamheid en arbeidsparticipatie, is het van belang eerst een beeld te krijgen van de wijk en haar bewoners. De cijfers zijn niet allesomvattend, maar geven inzicht in de grootste uitdagingen die een rol spelen in het zoeken naar passende oplossingen.

De cijfers over 2018 geven een objectief beeld van de geselecteerde thema's in Neerbosch-oost¹. Ze zijn verdeeld in drie categorieën: wie wonen er, waar wonen ze en wat zijn belangrijke kenmerken. Er is een vergelijking gemaakt met de gemiddelde waarde in Nijmegen (voor zover mogelijk) of in Nederland om de cijfers in perspectief te plaatsen.

Naast cijfers zijn er in gesprekken met bewoners en maatschappelijke partners ervaringen en belevingen uit de wijk opgehaald. Aan het eind van dit hoofdstuk volgt een interpretatie van de cijfers en gesprekken. De gegevens zijn van invloed op de insteek van ons proces. Ze geven een kader voor de reikwijdte, risico's en kansen in de wijk bij de uitwerking van de drie thema's.

1. (Bron: <https://allecijfers.nl/ buurt/ neerbosch-oost-nijmegen/> en Stads- en wijkmonitor 2018)

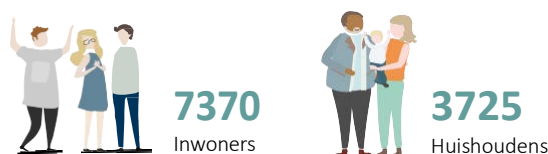


2. Wijkbewoners in beeld

WIE woont er in de wijk

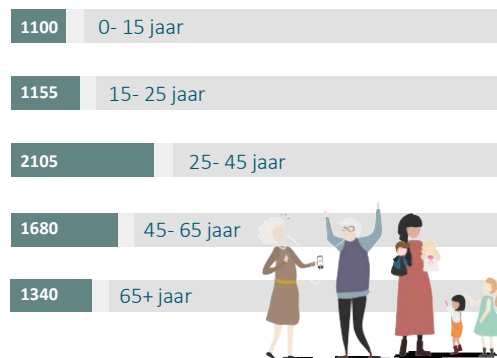
Aantallen

Neerbosch-Oost telt 7.370 inwoners. De inwoners zijn verdeeld over 3.725 huishoudens.



Leeftijden

De verdeling naar geslacht en leeftijd is als volgt:



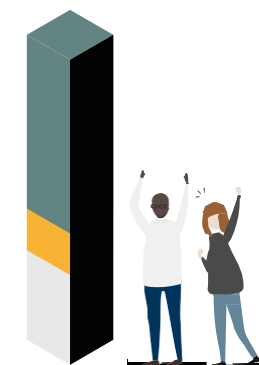
Het aantal 65+ ers ligt met ruim 18% wat hoger dan het gemiddelde in Nijmegen van ruim 15%. Het aandeel jongeren (van 0-25 jaar; 31%) komt ongeveer overeen met het gemiddelde in de Gemeente.

Inwoners naar achtergrond

De verdeling naar culturele achtergrond is als volgt:

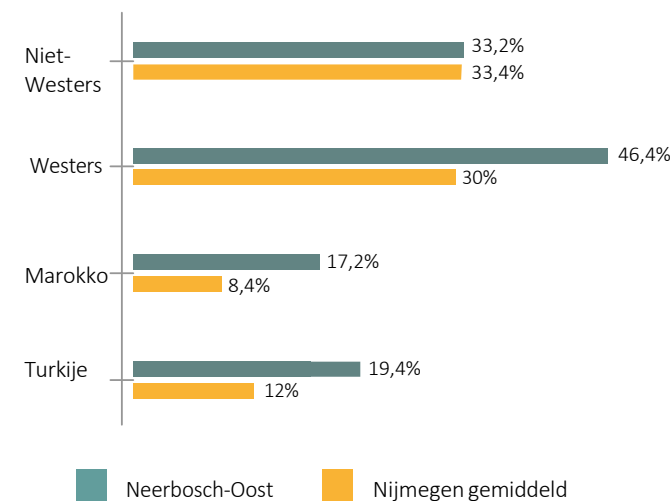
- 60,6 % autochtoon
- 11,9% Migratie westers
- 27,5% Migratie niet westers

Het aandeel migranten ligt relatief hoog, met een percentage van 39,4%.



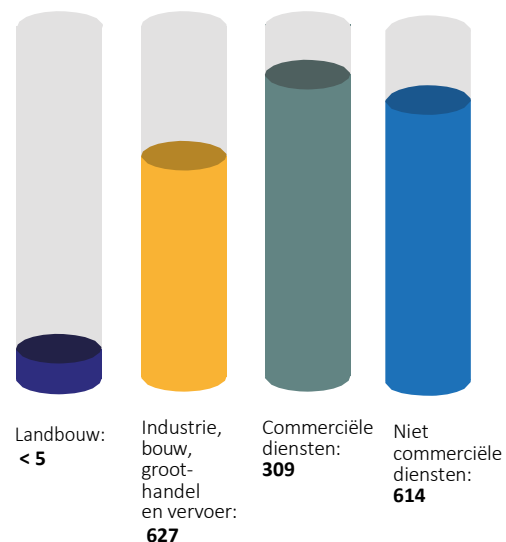
Nijmegen breed ligt het percentage migranten (westers en niet-westers samen) op 26%. De wijk kent een veelheid aan etnische achtergronden. De niet westerse migranten, met name met een turkse en marokkaanse achtergrond, zijn relatief sterk vertegenwoordigd in vergelijking tot heel Nijmegen.

Migratie achtergrond:



Ondernemers

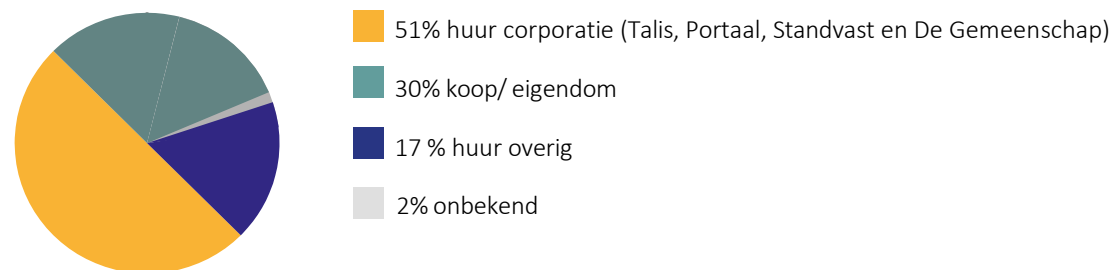
Het totaal aantal banen ligt in Neerbosch-Oost op 1551. Dit is verdeeld over de sectoren:



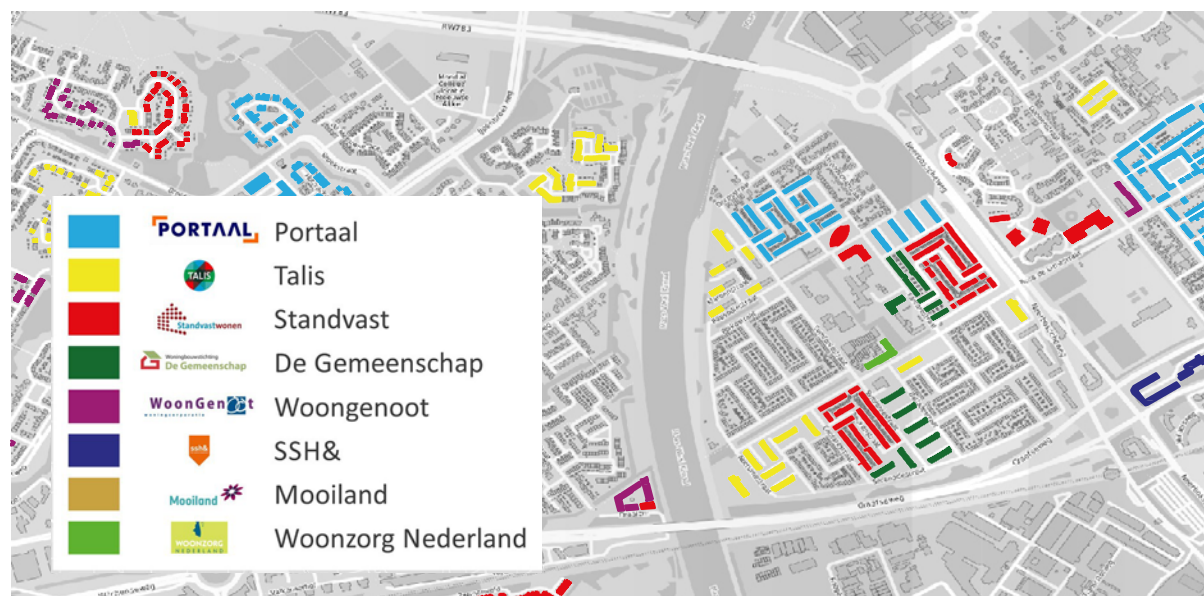
Het betreft o.a. de winkels in winkelcentrum de Notenhout, bedrijven/ mkb en zzp'ers. Het terrein rond de Anac hoort hier ook bij. In de beleving van veel bewoners hoort dit deel gevoelsmatig niet bij de wijk. Het geeft een wat vertekend beeld op de aantallen. Er blijken relatief veel zzp'ers na de crisis (noodgedwongen) te zijn begonnen in met name de bouwsector. Er is geen overkoepelend beeld van het aantal zzp'ers per sector.

WAAR wonen de bewoners in de wijk

Neerbosch-Oost kent 3.599 woningen, waarvan:



Het percentage corporatiewoningen ligt relatief hoog met 51% tov het percentage van 41% over heel Nijmegen. De gemiddelde WOZ waarde ligt op 142.000,- (prijspeil 2017) en daarmee relatief laag in vergelijking met heel Nijmegen (195.000,-). Vastgoedwaarden hebben zich relatief gunstig ontwikkeld afgelopen jaren. De bevolkingsdichtheid is relatief hoog (5172 per km2), aangezien Neerbosch-oost relatief veel hoogbouw kent. 42% is eengezins- en 58% meergezinswoningen.



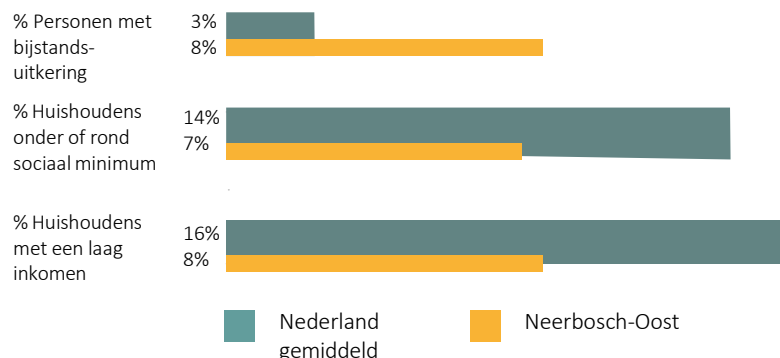
WAT zijn belangrijke kenmerken

INKOMEN

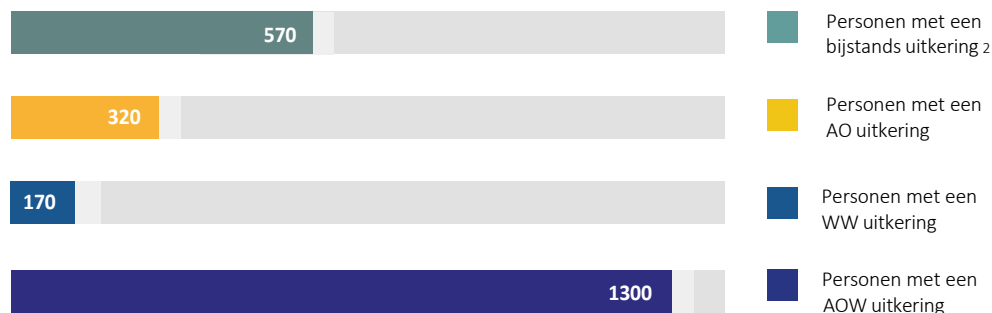


€ 19.100,-

Is het gemiddelde inkomen per inwoner



UITKERINGSGERECHTIGDEN NEERBOSCH OOST



Het aandeel uitkeringsgerechtigden (bijstand, WW, arbeidsongeschiktheid) ligt relatief hoog in Neerbosch-Oost. Het percentage huishoudens op of onder het sociaal minimum ligt met 14% dubbel zo hoog als het gemiddelde in Nederland.

VROEGTIJDIGE SCHOOLVERLATERS

Het aandeel voortijdig schoolverlaters - in 2017- ligt met 51 jongeren op 1 van de hoogste aantallen van de Nijmeegse wijken. In hoofdstuk 4 wordt verder ingegaan op jongeren en perspectief.



WOON- EN LEEFKLIMAAT

Uit de stads- en wijkmonitor 2018 blijkt dat Neerbosch-Oost ondergemiddeld scoort als het gaat om woon- en leefklimaat. Dit zit met name op:

- Leefbaarheid (problematiek in de wijk en bevolkingskenmerken);
- Meedoen en zelfredzaamheid (inkomen & werk en gezondheid & zorg);
- Bedrijvigheid.

Als het gaat om de ontwikkelrichting, scoort de wijk overwegend neutraal tot positief. De Leefbaarheidsbarometer toont in de periode 2012- 2016 vooruitgang.

2. Vanuit afdeling onderzoek & statistiek (Gemeente Nijmegen) is een overzicht gemaakt van het mensen in de bijstand en activiteit bij het werkbedrijf. Deze cijfers (zie bijlage en hoofdstuk 4) hebben als peildatum 31-12-2017. Daaruit blijkt dat op die datum 620 mensen een bijstandsuitkering ontvingen. Dit is inclusief 'partners in de bijstand'. In hoofdstuk 4 wordt hier verder op ingegaan en gewerkt vanuit deze cijfers.

IN GESPREK

MET BEWONERS EN MAATSCHAPPELIJKE PARTNERS

In Neerbosch-Oost zijn er al geruime tijd positieve wijkontwikkelingen zichtbaar. Een sterk punt is het kleinschalige karakter. Op verschillende plaatsen wordt door bewoners aangegeven dat de wijk de afgelopen jaren vooruit is gegaan. Bewoners noemen verbeteringen als het groen(onderhoud), woningrenovaties, een nettere buurt, het is rustiger in de wijk (minder 'grimmig'), er is hoog ingezet op veiligheid (o.a. werkgroep bondgenoten) en schoonmaak (o.a. i.s.m. Dar en afvalcoach), de overlast door jongeren is afgenomen en er zijn meer jonge werkende gezinnen komen wonen. De activiteit vanuit bewoners is toegenomen. Circa 1,5 jaar geleden heeft de pizza-participatie-party aanleiding gegeven voor meer activering. Er zijn verschillende bewonersgroepen ontstaan die graag meer verbinding willen in de wijk en iets voor hun woonomgeving willen betekenen. Daarnaast zorgt het ontmoetterras ende keuken in de Schalmey voor meer ontmoeting en gesprek in de wijk en wordt er o.a. door de Jukebox en Sjano ingezet op verschillende groepen jeugd.

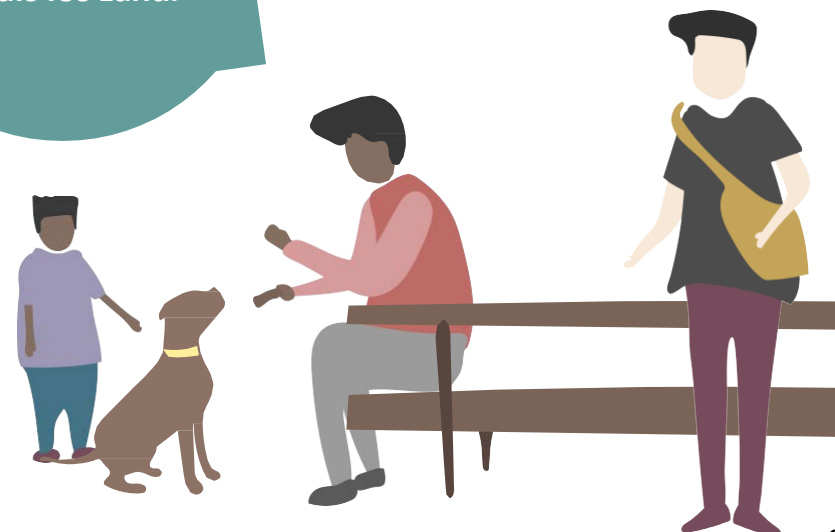
Wijkprofessionals geven aan dat verbeteringen in het woon- en leefklimaat samenhangen met het terugdringen van jongerenoverlast, een verbeterd veiligheidsbeeld, investeringen in het woningbestand door de corporatie(s) en verbeteringen in de openbare ruimte. Het imago en de uitstraling worden positief beïnvloed door renovaties van woningen door de corporaties.

Toch blijft Neerbosch-Oost een aandachtsgebied. Door het hoge percentage corporatiewoningen en de regels rondom passend toewijzen en de Werkgroep Bijzondere Bemiddeling (voor huisvesting kwetsbare bewoners), woont er een relatief grote sociaal kwetsbare groep. Dit is een uitdaging voor de wijk. Daarnaast wordt in de wijk aangegeven dat steeds vaker woningen worden opgekocht om deze te verhuuren aan studenten. Deze verkamering wordt als negatief ervaren. Woningen worden slecht onderhouden en de studenten hebben weinig binding met hun woonomgeving. Doordat de wijk fysiek afgesloten ligt, heeft de wijk weinig aansluiting met het omringende stadsdeel Nieuw-West.

In een eerder rapport wordt de wijk getypeerd als 'kalm maar klem'. Dit lijkt over het algemeen de lading te dekken van een deel van de bewoners in de wijk. Mensen proberen het hoofd boven water te houden en zijn gericht op hun eigen dagelijkse bestaan.

Uit gesprekken met maatschappelijke partners en bewoners komt het beeld dat een deel van de bewoners van deze wijk worden geconfronteerd met een opeenstapeling van problemen, veelal achter de voordeur (o.a. verslavingsproblematiek, multiprobleem huishoudens, veel klassieke wmo-aanvragen). Werkloosheid en het gebrek aan (start-)kwalificaties is één van de problemen. Dit heeft soms als gevolg dat bewoners geïsoleerd en soms in armoede leven. Het aandeel uitkeringsgerechtigden (WW, arbeidsongeschiktheid en bijstand) ligt relatief hoog in Neerbosch-Oost.

“Door de vele culturele achtergronden voelt de wijk als los zand.”



“Laat er meer
aandacht zijn
voor alle positie-
ve dingen
in de wijk”

“Laten we stoppen met
integreren en beginnen
met samenleven”



Op verschillende plekken in de wijk wonen echter ook wat meer draagkrachtigen (met name senioren die van oudsher in de wijk wonen). Het verschil tussen koop- en huurwoningen is betrekkelijk groot. Daarnaast blijken er 138 nationaliteiten te wonen in de wijk. De wijk kent daarmee een veelheid aan ‘typen bewoners’. De stads- en wijkmonitor geeft aan dat het samenleven tussen deelgroepen geen spanning oplevert in de wijk. Bij rondvraag in de wijk kun je je afvragen of er sprake is van samenleven of met name naast elkaar leven. Meerdere mensen geven aan dat er weinig verbinding is tussen verschillende bevolkingsgroepen. Er is sprake van aparte leefwerelden tussen zowel jong en oud als tussen mensen met een andere culturele achtergrond. Er is een signaal dat jonge werkende huishoudens weer wegtrekken uit de wijk. Het is een uitdaging om juist deze groep te binden aan de wijk en te behouden.

Uit de gesprekken blijkt ook dat de beleving van leefbaarheid of veiligheid op verschillende plekken verschillend wordt ervaren. Waar de ene bewoner zijn woonomgeving als goed ervaart en van mening is dat je vooral niet aan de andere kant van de wijk moet zijn, wordt dat aan de andere kant van de wijk soms tegenovergesteld ervaren. Het is subjectief. Er zijn verschillende geluiden dat er vooral een dag en nacht verschil is. De avond wordt omschreven als ‘schimmig’ (Na 21.00 uur wordt er een andere groep zichtbaar, wat een ander gevoel geeft op straat).

AANDACHTSPUNTEN IN EEN NOTENDOP

In de afgelopen jaren is er hard gewerkt in en aan Neerbosch-Oost en zijn er voldoende positieve handvatten in de wijk om mee verder te bouwen.

Op basis van de cijfers en de gesprekken, zijn er tevens een aantal aandachtspunten vastgesteld waarbij we rekening moeten houden bij de verdere uitwerking van de drie thema's (ontmoeten, duurzaamheid en arbeidsparticipatie):

- Eenzijdige woningvoorraad door in verhouding veel sociale huurwoningen;
- Relatief kwetsbare bevolkingssamenstelling. Grote zwakke in stroom als gevolg van woningmarkt functie (waaronder relatief veel stamhouders) en weinig doorstroommogelijkheden binnen de wijk. Bij aan te dragen oplossingen is het goed te realiseren wat we van mensen vragen. Er moet nog ruimte zijn voor mensen binnen hun dagelijkse belevingswereld. Dit vraagt extra inzet en aandacht;
- Veel bijstandsgerechtigden en mensen die leven op of onder sociaal minimum. Daarnaast is het aantal vroegtijdig schoolverlaters hoog. Dit betekent dat er ook een relatief grote groep is met potentie is als het gaat om (arbeids-)participatie en talentontwikkeling;
- Naar verhouding veel jongeren die extra aandacht behoeven (als we kijken naar vroegtijdig schoolverlaters of het aantal huishoudens dat leeft op- of onder het sociaal minimum);
- Er wonen veel mensen in de wijk met een allochtone achtergrond. De diversiteit in de wijk heeft invloed op de benodigde communicatie in de wijk en het betrekken van mensen bij projecten;
- Redelijk hoog % 65+ ers. Dit percentage neemt de komende jaren landelijk toe, waardoor er huishoudens risico's als vermindering van draagkracht, afhankelijkheid of eenzaamheid kunnen ontstaan;

- Eilandvorming binnen de wijk. Er is weinig binding onderling (zowel tussen mensen met verschillende culturele achtergronden, jong en oud als tussen mensen uit huur-en koopwoningen). Ook komen er steeds meer studenten in de wijk wonen die tot nu toe weinig binding hebben met hun woonomgeving. Meer verbinding is een stapsgewijs proces, dat niet geforceerd ontstaat, maar langzaam aan kan groeien door in te zetten op meerdere activiteiten en ontmoet momenten in de wijk;
- Door de fysieke afscheiding van de wijk, is er weinig verbinding met het omringende stadsdeel en zijn oplossingen op stadsdeelniveau vaak 'buiten het bereik en belevingswereld' van bewoners.





AANPAK

Binnen Neerbosch-Oost zijn er verschillende plekken om te ontmoeten. Ook is al veel in gang gezet rondom participatie en ontmoeten. Hieruit zijn verschillende groepen ontstaan van bewoners die activiteiten willen organiseren. Op sommige punten lijken de initiatieven nog veel op zichzelf te staan en is er meer overzicht en verbinding nodig tussen de diverse initiatieven en plekken.

Hoe kunnen we ontmoeten optimaliseren in Neerbosch-Oost, op basis van de bestaande activiteiten en faciliteiten?

Er is gekeken en gesproken met initiatieven in de wijk naar aanleiding van de toekomstagenda. Wat zijn de grootste hindernissen waar zij tegenaan lopen? En bieden zij kansen voor een dynamische invulling van het thema ontmoeten in Neerbosch-Oost?

De focus in de opdracht ligt op de Schalmei in relatie tot de nieuw te bouwen school Het Octaaf; hoe kunnen zij elkaar benutten en versterken? In de wijk spelen echter meer locaties een rol rondom ontmoeten. Voor een volledig beeld zijn ook andere ontmoetingsplekken in deze studie meegenomen in deze verkenning, zoals de Jukebox, 't Boerke en het STIP.

3. Ontmoeten & Participatie in Neerbosch

Om een goed beeld te krijgen van de verschillende faciliteiten en activiteiten zijn er veel gesprekken gevoerd. Zowel met maatschappelijke partners als met verschillende bewoners in de wijk. De onderbouwing en bevindingen zijn voor de overzichtelijkheid opgenomen in de bijlage.

Er zijn 'actieve bewoners' gesproken en daarnaast een diversiteit aan bewoners tijdens Viva Symfonica in de wijk. Er zijn verschillende bewoners in de wijk met energie om activiteiten te organiseren. Dit is over de hele wijk genomen geen hele grote groep mensen, maar wel een groep met een positieve houding en drive om zich in te zetten voor meer verbinding in de wijk. Voor een deel komen de bestaande situatie en de wensen vanuit de wijk niet overeen, wat kansen rondom ontmoeten inzichtelijk maakt voor de toekomst. In dit hoofdstuk worden conclusies, kansen en aanbevelingen gegeven rondom ontmoeten en participatie.

BEWONERS & ONTMOETEN

EEN HUISKAMER VOOR DE WIJK

Op verschillende plaatsen horen we de roep om een 'huiskamer' voor de wijk. Een landplek met een open sfeer waar je vrijblijvend kunt samenkomen, wat eten of drinken, muziek maken, (creatieve) activiteiten en thema-avonden kunt organiseren.

"What's in it for me leeft sterk in de wijk. Het moet meerwaarde hebben om er te komen. Eten verbindt!"

"De Schalmei voelt niet als het hart van de wijk"

"Er mist een kroegachtig iets in de wijk. Een soort eetcafé dat ook gericht is op jongeren, studenten en mensen met een allochtone achtergrond."

"Het is wel noodzaak om groepen samen te brengen. Dat ze merken 'dit kan best leuk zijn'."



CONCLUSIES

Door veel mensen wordt de Schalmei nu niet gezien als hart van de wijk. Er is een mismatch als het gaat om wensen van (actieve) bewoners en de huidige invulling van de Schalmei. Bewoners ervaren over het algemeen geen open sfeer. De huidige regels en voorwaarden werken drempelverhogend. Bewoners hebben behoefte aan een laagdrempelige ontmoetingsplek. Een huiskamer van de wijk.

De Schalmei wil graag een wijkfunctie vervullen. Op dit moment bereikt de Schalmei met name autochtone senioren (in de ontmoetingsruimte). Er zijn veel regels en voorwaarden die het wijkbelang in de weg staan, zoals de kosten voor een zaal of de keuken en niet beschikbare tijden in verband met beheer. Het beheer van de Schalmei is onvoldoende vanuit de wijkgedachte vormgegeven.

De facelift van de Schalmei met keuken en een meer open karakter, biedt volop kansen. Vanuit verschillende kanten wordt geadviseerd om eerst de bestaande voorzieningen uit te nutten als het gaat om ontmoeten en het creëren van een 'huiskamer' voor de wijk.

De belangen van het Stip en de Schalmei komen overeen als het gaat om activering van ideeën uit de buurt en het zijn van een ontmoetingsplek. Ze bereiken beide echter een andere doelgroep. Waar de Schalmei hoofdzakelijk autochtone senioren bereikt, is de grootste doelgroep van het Stip mensen met een allochtone achtergrond. Hier ligt een kans voor verbinding tussen verschillende groepen in de wijk.

Basisschool de Octaaf en de Schalmei streven beide een verbinding na tussen beide gebouwen na realisatie van de school. Inhoudelijk ontbreekt het nog aan een overkoepelende visie en concrete invulling om deze verbinding vorm te geven. De voorlichting die vanuit het Ouder Kind Centrum (OKC) wordt gegeven, is gericht op de ouders en kinderen van de school. Op dit moment wordt de website 'Op-groeien in Neerbosch-Oost' geüpdate. Er is een breder aanbod van voorlichting mogelijk in samenwerking met maatschappelijke partners, die meer wijkgericht kan worden ingezet.

Het mist in de wijk aan een ontmoetplek en begeleiding specifiek gericht op jongvolwassenen, tussen de 20 en 30 jaar. De jukebox is er voor de jeugd in de leeftijd tussen de 10 en 23 jaar en bereikt met name jongeren in de leeftijdscategorie tot 18 jaar. Met name de groep tussen 20 en 30 jaar is onvoldoende in beeld en heeft extra ondersteuning, met name gericht op het bieden van perspectief (zie hoofdstuk 4).

De initiatieven gericht op ontmoeten bereiken elk een vrij specifieke doelgroep in de wijk. Er is onvoldoende sprake van samenhang tussen deze activiteiten waardoor groepen in de wijk niet samenkomen. Hiertoe zijn wel verschillende pogingen ondernomen. Bijvoorbeeld door het PPP-overleg.





Ontmoeten & Participatie

KANSEN EN AANBEVELINGEN

Op basis van de conclusies zijn er diverse kansen rondom het thema ontmoeten.

De verbouwing van de Schalmei en de nieuwbouw van de Octaaf biedt veel potentie om niet alleen fysiek, maar ook een inhoudelijke verbinding te maken tussen de school, de Schalmei en het Stip. Er liggen volop kansen om de locatie neer te zetten als het centrum in de wijk voor ontmoeten, leren en ondersteuning. Door het gebruik van de keuken door de school, verbinding tussen kinderen en ouders (dagopvang) en voorlichting vanuit het Ouder Kind Centrum en andere maatschappelijke partners die wijk breed kan worden ingezet. Ten aanzien van ontmoeten is de belangrijkste kans:

De nieuwe school en de Schalmei positioneren als een “Centrum voor ontmoeten, leren en ondersteuning”



Centrum voor ontmoeten, leren en ondersteuning

Het Centrum heeft in de wijk Neerbosch-Oost een belangrijke taak om de 'Basis op Orde' voor bewoners te realiseren. Een goed werkend Centrum brengt daarnaast mensen bij elkaar die normaal gesproken in hun dagelijks leven langs elkaar heen zouden bewegen. Het legt de basis voor meer verbinding: elkaar leren kennen en respect en waardering voor ieders eigenheid en grenzen. Dit geeft fundament om projecten vorm te geven in de wijk en kansen te benutten. Wij adviseren de volgende onderdelen binnen dit concept:



EXPERIMENTEREN ZELFBEHEER

Er zit veel energie bij een aantal bewoners in de wijk. Er is enthousiasme om activiteiten te organiseren. Mensen zijn op zoek naar een laagdrempelige 'huiskamer' in de wijk voor gezelschap, een gesprekje,

kop koffie, eventueel een maaltijd en ontspanning. Diverse inwoners willen graag hun behoefte aan ontmoeten zelf meer vormgeven met ideeën als een eetcafé, thema avonden, muziekaftonden, proeflokaal (eten), gespreksgroepen, ondernemerscafé, feesten voor en door wijkbewoners en zelfontplooiing.

Door te experimenteren met zelfbeheer op een aantal momenten in de week, kun je de regie geven aan actieve bewoners in de wijk om de Schalmei een plek te laten zijn door en voor bewoners. Hierdoor kan een bredere doelgroep naar de Schalmei worden gehaald.

- **Organiseer een gesprek tussen 'actieve bewoners' en de betrokken afdelingen van de gemeente om de (on)mogelijkheden van zelfbeheer verder te verkennen: hoe en onder welke voorwaarden kan zelfbeheer succesvol zijn binnen de Schalmei. Werk dit uit tot een plan van aanpak en ga experimenteren. Omarm de actieve bewoners en koester de daadkracht.**



KANSEN VOOR STIP EN SCHALMEI

Stip biedt ondersteuning bij hulpvragen vanuit de wijk. Ze heeft een functie op informatie, advies en ontmoeting. De verbouwing in De Schalmei biedt de mogelijkheid om de ontmoetfunctie van de STIP te verplaatsen, de locatie (nieuwe

school en Schalmei) te positioneren als de plek voor een stabiele basis door 'ontmoeten, leren en ondersteuning'. Het kan verschillende doelgroepen in de wijk bij elkaar brengen. Het zorgt voor meer inloop en kortere lijnen. Meer verbinding in de wijk begint met letterlijk samenbrengen. Dit biedt ook de kans om meer in te zetten op wederkerigheid met bewoners vanuit het STIP en dit direct te koppelen aan mogelijkheden binnen de Schalmei of school. We stellen de volgende acties voor:

- **Organiseer een visie gesprek tussen basisschool Het Octaaf, de Schalmei en het Stip om een inhoudelijk overkoepelende visie te maken voor verbinding. Bespreek de potentie om locatie (Schalmei en het nieuwe schoolgebouw) te positioneren als het centrum voor ontmoeten, leren en ondersteuning in de wijk, met als uitgangspunt 'basis op orde'. Neem hierin ook praktische zaken mee, zoals het gebruik van voorzieningen.**



WIJKACADEMIE

Een toekomstige wijkacademie geeft in samenwerking met andere maatschappelijke partners zoals Stip, Sterker Sociaal, Bindkracht 10 en jongerenwerk, voorlichting over diverse thema's rondom 'basis op orde'.

Voorbeelden hiervan zijn opvoedingsondersteuning, financiën, budgetteren, gezondheid, zorg, ouderen (o.a. valpreventie), verslaving en energie. Al naar gelang de behoefte in de wijk. Vanuit het Ouder Kind Centrum (OKC) worden diverse activiteiten al georganiseerd. Met de bouw van de nieuwe school in verbinding met de Schalmei, ontstaat de mogelijkheid om toekomstige educatie aan een bredere doelgroep met een breder pallet aan voorlichting aan te bieden. Hiervoor is een samenwerking tussen meerdere partijen noodzakelijk.

- **Maak een activiteitenkalender samen met OKC, het Stip, Jongerenwerk, Sterker Sociaal waarbij 1 x per twee weken op eenzelfde dag steeds een voorlichtingsavond wordt georganiseerd voor de wijk met een wisselend thema.**

Focus binnen de activiteitenkalender ook nadrukkelijk op jongeren tussen 20 en 30 jaar. Deze doelgroep heeft duidelijke andere behoeftes en kansen. Voorlichting en activiteiten moeten zich richten op het bieden van perspectief (zie hoofdstuk 4).

OP ZOEK NAAR MEER VERBINDING

Naast een aanpak gericht op het positioneren van een 'Centrum voor ontmoeten, leren en ondersteuning' (Stip in Schalmei, Wijkacademie en Experimenteren met zelfbeheer), zijn er diverse aanbevelingen die zich in zijn algemeenheid richten op meer verbinding in de wijk.

- Organiseer een gezamenlijke afspraak met alle stakeholders in de wijk, inclusief actieve bewoners, rondom het thema ontmoeten. Bespreek de voorgestelde acties toetst deze op draagvlak. Hieraan kunnen vervolgacties gekoppeld worden.
 - Organiseer laagdrempelige locatiegebonden activiteiten zoals koffie/ chocomelk op straat of locatieniveau. Stimuleer op gezette tijden ontmoeting in nabijheid, zodat meer verbondenheid en begrip voor elkaar ontstaat door de wijk heen. Hierbij is een samenwerking tussen woningcorporaties, de 'ontmoetgroep', Bindkracht 10 en de kerk logisch. Dit wordt reeds opgepakt door Bindkracht 10.
 - Breng 'welkom heten in de wijk' voor nieuwe bewoners weer tot leven. Mogelijk dat de 'Ontmoet-groep' deze rol wil oppakken. Ontwikkel samen met Gemeente, een groep bewoners, lokale ondernemers uit het winkelcentrum en bijvoorbeeld de Sportqube (gratis proefles) een welkomsttas met informatie en kortingsbonnen. Bewoners die nieuw komen in de wijk, krijgen de welkomsttas uitgereikt, om zo meer binding te krijgen met elkaar. Deze suggestie biedt een mooie kans voor een koppeling met het thema duurzaamheid door bijvoorbeeld het concept groene wijkstroom te implementeren (www.groenewijkstroom.nl).
 - Zet een straatcontactpersonen netwerk op. De Goede Herder heeft als het ware een beperkte vorm van Straatcontactpersonen netwerk opgezet. Als professional is het waardevol om de kennis en positie van buurtbewoners te benutten. Het is goed om deze 'ogen en oren' van de buurt op een positieve manier in te zetten. Waar professionals te weinig tijd hebben voor preventieve zorg, kunnen door persoonlijk contact tussen straatcontactpersonen en wijkbewoner individuele hulpvragen zichtbaar worden.
- Kleine hulpvragen worden verbonden aan aanbod in de buurt (Schalmei, Stip, Sociaal wijkteam). Om zo te zorgen dat iedereen kan meedoen in de buurt (inclusie) en mensen makkelijk toegang hebben tot ondersteuning en hulp (preventie). De Leefbaarheidsalliantie kan hier een rol in vervullen. Dit vormt samen met 'Welkom heten in de wijk' een basis om een zo goed mogelijk dekkend wijknetwerk in te richten. Dit is een voordeel voor de professionals in de wijk, maar ook zeer belangrijk voor de binding en samenhang in de wijk.**
- Creëer verbinding tussen de wijk en de school. De kinderen kunnen bijvoorbeeld als wijkreporters in de wijk op zoek gaan naar mooie verhalen uit de wijk en dit vastleggen in korte (foto)reportages of kleine projecten in de wijk 'oppakken'.
 - Betrek actief studenten vanuit HAN, Universiteit en/of ROC (via de Allesbinder of Citydeal), liefst studenten uit de wijk. Zij kunnen ook inzetten op overige (sociale) projecten in de wijk, bijvoorbeeld gericht op elkaar leren kennen en meer begrip voor elkaar. Vanuit Citydeal haken al twee opdrachten aan bij Neerbosch-Oost (o.a. project taalachterstand). De opdrachten zijn gericht op een langdurige samenwerking in de wijk.
 - Organiseer een bijeenkomst voor studenten uit de wijk. Kijk of er animo is onder studenten in de wijk om projecten te begeleiden tegen tegenprestatie.
 - Maak in de wijk zichtbaar dat er veel positieve energie zit, veel georganiseerd wordt en veel goede dingen gebeuren. Door in het winkelcentrum een van de muren beschikbaar te stellen kan een kunstenaar dit tentoonstellen. Nagedacht kan worden over een jaarlijks wijzigende wijkkunstenaar die op eigen wijze de kracht van de wijk vangt, in samenwerking met jongeren. Er zijn ideeën in de wijk om dit te realiseren.
 - Het wandelinitiatief het 'Ommetje' vanuit inwoners verder uitzetten in de wijk (via huidige contactpersoon).
 - Biedt naschoolse opvang aan bij de realisatie van de nieuwe school. Het kan werkende ouders uit de wijk over de streep trekken om hun kind toch in de wijk naar school te laten gaan (in plaats van nabijgelegen wijk), zodat er meer binding met de wijk ontstaat;



AANPAK

Duurzaamheid is op dit moment nog geen belangrijk thema in de wijk. Veel bewoners zijn er niet actief mee bezig. Ook de gemeente heeft een warmtevisie opgesteld waarin andere wijken in Nijmegen prioriteit hebben gekregen. De corporaties in Nijmegen volgen deze fasering van de gemeente Nijmegen.

Hoe staat het met het bewustzijn van de wijk ten opzichte van de duurzaamheidsopgave en welke duurzaamheidsmaatregelen zijn haalbaar?

Binnen de wijk is duurzaamheid nog geen belangrijk thema. Een voorbeeld hiervan is de Green Capital Challenge die bedacht was om flats uit te dagen zo duurzaam mogelijk te wonen. Hiervoor bleek geen animo, wat iets zegt over de focus op duurzaamheid in de wijk.

Om grip te krijgen op het onderwerp zijn gesprekken gevoerd met bewoners, corporaties op verschillende niveaus, gemeente en enkele sociale partners. Gesprekken werden onder meer gevoerd over klimaatadaptatie, energietransitie, afval, gedrag en duurzame leefstijl. Hieronder geven we eerst een samenvatting van de gesprekken met de corporaties en de bewoners. Hierna volgen de aanbevelingen rondom duurzaamheid voor de wijk op de korte termijn. De lange termijn visie staat beschreven in het hoofdstuk Trots op de wijk.

4. Duurzaamheid in Neerbosch

Corporaties hebben over Neerbosch-Oost tot op heden geen gezamenlijk beleid gevoerd rondom vastgoed in het algemeen en duurzaamheid in het bijzonder. Op basis van het warmtevisies van de gemeente Nijmegen hebben alle corporaties geen focus op verduurzaming in Neerbosch-Oost, andere wijken hebben vooralsnog prioriteit. Echter indien er veel energie vanuit bewoners rondom duurzaamheid, dan kan deze prioritering worden aangepast. Neerbosch-Oost is een wijk met gespikkeld bezit (huur en koop door elkaar heen) wat zorgt voor gemêleerde bewoning. Dit maakt opgaven zoals grootschalige renovatie en verduurzamingsopgaven complexer. Opgemerkt dient te worden dat corporatiewoningen gemiddeld een beter energielabel hebben dan de woningen in privaat bezit.

De komende paar jaren worden enkele complexen gerenoveerd, zoals de maisonnettes en diverse eengezinswoningen. Daarnaast wordt verwacht dat er vanaf 2020 enkele nieuwe woningen worden gebouwd. Daarnaast is voor enkele complexen nog niet bepaald wat het toekomstscenario is. Voor deze opgave is nog geen gezamenlijke visie van de corporaties op de wijk aanwezig.

Alhoewel de corporaties beseffen dat dit een toegevoegde waarde heeft. Het gaat bij deze opgaven immers niet alleen over een renovatieopgave, maar ook over het realiseren van een toekomstbestendige wijk met bijvoorbeeld een meer gemêleerde bewonersgroep. Waar een van de corporaties al veel renovatie en verduurzaming stappen in de wijk heeft gezet, moeten de andere corporaties nog volgen. De stappen die gezet zijn hebben voor een positieve impuls gezorgd in de beleving van bewoners in de wijk. De verbetering van de openbare ruimte is hierin ook belangrijk.

Door corporaties is het vraaggestuurd aanbieden van zonnepanelen vaker genoemd. Dit wordt op zelfstandige basis door diverse corporaties aangeboden. Een voorbeeld is de opdracht die verstrekt is om zonnepanelen te leggen, waarbij eerst woningen worden aangeschreven met de vraag of er interesse is. De verwachting is dat ongeveer 60% van de huishoudens panelen wil laten plaatsen. De opbrengst van de zonnepanelen gaat gedeeltelijk naar de bewoners en gedeeltelijk naar de corporatie. Een directe win-win voor bewoners en corporaties.

Binnen het thema duurzaamheid is klimaatadaptatie een belangrijk thema voor Neerbosch-Oost op de korte termijn. Neerbosch-Oost is gevoelig voor regenwater overlast en er zijn uitdagingen rondom de kwaliteit van de vijvers. Het water wordt in de wijk niet meer rondgepompt, er is onvoldoende toevoer van fris (regen)water en hierdoor is de kwaliteit van het water erg slecht met botulisme en blauwalg als gevolg. Afkoppelen van regenwater is enkele keren genoemd als thema voor de toekomst, de wijk Neerbosch-Oost is hiervoor zeer geschikt. Operatie 'Steenbreek' kan hier mogelijk een rol in spelen, maar meer acties zijn nodig. Afspraken tussen corporaties en gemeente over klimaatadaptatie worden voor de komende jaren overwogen.

Gezien de samenstelling van de wijk en de huidige interesse voor verduurzamingsopgaven, bestaat de behoefte om de komende jaren in ieder geval te focussen op bewustwording in de wijk. De corporaties staan open voor ideeën om meer te doen met bewustwording in de wijk.



Enkele corporaties benoemen zeer concrete voorbeelden waarbij een verduurzamingsopgave niet van de grond komt. Vaak ingegeven vanuit wantrouwen en individuele keuze behoeftes bij bewoners. Initiatieven die op de korte termijn de bewustwording rondom duurzaamheid vergroten, ondersteunen toekomstig activiteiten van corporaties.

Meerdere corporaties voorzien de mogelijkheid om in samenwerking met elkaar, regionaal werkbedrijf en de gemeente Nijmegen de duurzaamheidsopgave (zoals afkoppelen, zonnepanelen, renovatie, etc.) te koppelen aan het thema arbeidsparticipatie. Dit wordt in het hoofdstuk Arbeidsparticipatie nader beschreven.

SAMENVATTING BEWONERS ENERGIE

Tijdens Viva Symfonica hebben we veel inwoners gevraagd naar hun activiteiten en persoonlijke beeld over duurzaamheid in hun eigen woning en de wijk. Tevens is met actieve bewoners in de wijk gesproken over deze thema's. Dit zijn zowel mensen met huur als koopwoningen.

De algemene gesprekken leveren de volgende input op, verdeeld naar algemeen, inrichting groen en actiegerichtheid:

Algemeen

- We moeten allemaal iets met duurzaamheid, maar wie betaalt?
- Duurzaamheid is een individueel vraagstuk, waarom zijn we hier collectief mee bezig?
- Duurzaamheid werkt alleen als de persoon zelf interesse heeft.
- Duurzaamheid leeft niet in de wijk.

Inrichting groen

- Hou bij de inrichting van de openbare ruimte meer rekening met milieu en duurzaamheid.
- Tuinen worden steeds meer versteend, dit wordt als ongewenst ervaren.

Actiegerichtheid

- Plaats meer zonnepanelen op de daken, met name de corporatie daken en maak dit goed zichtbaar.
- Meerdere mensen kennen voorbeelden van acties, maar weten nog niet wat wel en niet kan. Duurzaamheid speelt bij jongeren. Bewustwording en stappen zetten kan dus via de jongeren in de wijk.

Samengevat kan gesteld worden dat duurzaamheid geen prioritair thema is binnen de wijk. Bewonerweten niet wat voor mogelijkheden ze hebben en kijken vooral naar de overheid. Groeninrichting en verstening van tuinen werd door meerdere mensen individueel genoemd. Dit biedt kansen om verder uit te werken.

Er zijn ook enkele bewoners gevonden met energie op het thema duurzaamheid. Een bewoner wil informatieavonden organiseren rondom duurzaamheid, in eerste instantie gericht op bewustwording. Een andere bewoner volgt een leergang tot duurzaamheid ambassadeur. Zij wil de kennis vervolgens breder uitzetten in de wijk.

DUURZAME LEEFSTIJL

Gezond leven, voeding en beweging zijn een aandachtspunt in de wijk. De stads- en wijkmonitor geeft aan dat Neerbosch onvoldoende scoort op o.a. het thema gezondheid. Sporten kan een bijdrage leveren aan een duurzame, gezonde leefstijl. Binnen Neerbosch-Oost zijn er een aantal sportfaciliteiten zoals Vocasa (mogelijk verhuizing naar buiten de wijk), de krachtsportvereniging en sinds enkele maanden de SportQube aan de rand van de wijk. Tijdens Viva symfonica hebben we verschillende mensen gesproken die willen sporten. Met name vrouwen met een allochtone achtergrond die op zoek zijn naar een sportmoment alleen voor vrouwen.

AFVAL

Afval problematiek is al langere tijd bekend in de wijk. Er zijn ook al veel acties in de wijk om het probleem te verminderen. Meerdere bewoners geven aan dat de acties succesvol zijn en de straten steeds schoner worden. De inzet van de afvalcoach draagt hier op een positieve manier aan bij. Toch blijft de problematiek nog wel steeds bestaan aangezien bewoners nog steeds het vuilnis aan de straat zetten een dag nadat het afval wordt opgehaald. Camera's als oplossing worden meerdere keren genoemd, waarbij de bezwaren ook steeds bekend zijn. Tevens worden acties om als wijk voor je waarden op te komen, zoals de gezamenlijke wijk opruimactie, als positief ervaren.

“Klein beginnen en vanuit daar uitbouwen. De ketting is zo zwak als de zwakste schakel, maar je moet deze wel meekrijgen.”

“Ik volg een training tot duurzaamheid ambassadeur en wil de kennis graag delen in de wijk”





DUURZAAMHEID

KANSEN EN AANBEVELINGEN

Om het thema duurzaamheid in Neerbosch-Oost vorm te geven, is het kansrijk om meer in te zetten op bewustwording en samenwerking. Vanuit daar kan duurzaamheid breder worden uitgezet in de wijk.



**Inzet op bewustwording
& samenwerking**

KANSEN & AANBEVELINGEN

ENERGIE AMBASSADEUS, DOOR EN VOOR DE WIJK

Zowel vanuit de bewoners als maatschappelijke partners komt naar voren dat het thema duurzaamheid nog niet erg leeft in de wijk. Inzetten op bewustwording lijkt de eerste logische stap. Het is mooi om te zien dat er onder bewoners al een aantal mensen zijn die vanuit hun intrinsieke motivatie aan de slag willen met dit thema, waarvan één met een allochtone achtergrond. Door deze bewoners te faciliteren, kan het thema door en voor bewoners toegankelijker worden uitgezet voor de wijk.

- **Organiseer een gezamenlijke bijeenkomst met de ambassadeurs, zodat zij een visie voor de toekomst en actieplan kunnen formuleren. Vooraf afstemmen zorgt voor draagvlak en actiegerichtheid.**
- **Faciliteer de actieve bewoners zodat ze samen een bijeenkomst kunnen organiseren rondom het thema duurzaamheid. Een belangrijk doel is het uitbreiden van het aantal ambassadeurs. Bekijk of er aansluiting kan worden gevonden bij de GreenChallenges van de gemeente Nijmegen.**
- **Daarnaast is het toewerken naar directe resultaten belangrijk om energie te behouden. Vergelijkbaar met Duurzaam Hees kan in een relatief korte tijd veel actie ontstaan, zoals een collectieve inkoop. De samenwerking tussen Buurkracht en de leefbaarheidsalliantie⁴ maakt deze maatregel eenvoudig.**
- **Borg dat de bewoners energie voor langere termijn geborgd blijft en ondersteun de oprichting van een energiecoöperatie op de langere termijn. Nadrukkelijk geen corporatie zoals er veel zijn waarbij een beperkte doelgroep aanhaakt. Maar juist voor alle bewoners van de wijk en nadrukkelijk de bewoners met lagere sociale inkomens en evt. schuldenproblematiek. Hiervoor is een Op Rozen⁵ Postcode roos mogelijk. Samenwerking met de gemeente voor bijvoorbeeld financiering bij de BNG is benodigd.**
- **Er is tussen bewoners en corporaties dikwijls sprake van wantrouwen als het gaat om informatieverstrekking rondom energiematregelen. Informatie vanuit medebewoners (in de vorm van energie ambassadeur) kan drempelverlagend werken. Zet deze dus in.**

ENERGIEVERBRUIK, GEDRAG

Naast de huidige 'actieve bewoners', kunnen meer mensen in de wijk, mogelijk met afstand tot de arbeidsmarkt, worden getraind tot energiecoach, om zo laagdrempelig huis-aan-huis gesprekken te voeren met medebewoners om te kijken wat er mogelijk is: van tochtstrips, brievenbusluiters, deurdrangers, isolatie tot een nieuwe droger. Een voorbeeld hiervan is de Energiebank. Zij kunnen samen met individuele bewoners inventariseren welke besparing activiteiten passend zijn. Bij succesvol toepassen van maatregelen wordt het energieverbruik en dus de energierekening lager, is het prettiger wonen in een huis en gaan we op wijkniveau voor een beter klimaat door CO₂ reductie. Daarnaast kan het nieuwe contacten opleveren tussen bewoners onderling, juist omdat het door en voor bewoners wordt uitgezet in de wijk. Dit geeft in de toekomst een basis om bewoners ook makkelijker te betrekken bij andere duurzaamheidsmaatregelen.

- **Ga in gesprek met de Energiebank om te onderzoeken of er een pilot gestart kan worden in Nijmegen zodat individuele huishoudens bewuster met energie omgaan. De vrijwilligers hiervoor worden gevonden vanuit arbeidsparticipatie doelen. Zie de paragraaf Verbinding duurzaamheid en arbeidsparticipatie.**



4. Alliantie gefinancierd vanuit de provincie Gelderland om bewonersinitiatieven te begeleiden.

5. <https://www.hofvantageoprozen.nl/> is hiermee begonnen. Inmiddels zijn er meerdere initiatieven, waaronder bijvoorbeeld <https://www.energiecooperatievorden.nl/>

KLIMAATADAPTATIE

De meeste bewoners energie is aanwezig rondom het thema klimaatadaptatie. Bijvoorbeeld groenbeheer, inrichting openbare ruimte en verstening spreken inwoners relatief sterk aan. Daarnaast is regenwateroverlast een belangrijk thema gezien de ligging en de hoogteverschillen in de wijk.

- **Op buurt of straatniveau onderzoeken welke maatregelen bewoners zelf willen en kunnen nemen in het kader van Operatie Steenbreek. Wij verwachten dat een oproep onder bewoners vanuit corporaties voldoende animo oplevert om ondersteuning te bieden vanuit de Leefbaarheidsalliantie. Vergroenen van de wijk zorgt voor positieve leefbaarheidseffecten. Snel resultaat kan behaald worden door bijvoorbeeld bomen te doneren aan bewoners die stenen inleveren. De subsidie Klimaatactief van het Waterschap Rivierenland kan, naast de beschikbare middelen, een bijdrage spelen.**
 - Over een dergelijke actie moet goed en uitgebreid gecommuniceerd worden in een breder kader over klimaatadaptatie en de uitdagingen waar de wijk voor staat. Dit levert bewustwording op rondom klimaatadaptatie. Waardoor toekomstige activiteiten vanuit gemeente en corporaties rondom klimaatadaptatie eenvoudiger kunnen worden uitgevoerd.
 - Wij adviseren een Steenbreek-vertegenwoordiger aan te stellen die het proces kan begeleiden.
- De gemeente en corporaties hebben een gedeeld belang rondom de regenwaterberging in de wijk. Wij adviseren de corporaties en gemeente om spoedig een gezamenlijk overleg over dit thema te beleggen zodat afspraken tussen gemeente en corporaties in gezamenlijkheid vorm krijgen. Niet alleen wordt hiermee geborgd dat bij elke nieuwbouw en renovatie afkoppeling en waterberging wordt meegenomen. Ook kunnen woningen in rijen actief worden afgekoppeld. De bodem van Neerbosch-Oost is geschikt voor vrij eenvoudige wijze van afkoppelen. Direct voordeel voor de bewoners is de beoogde toename van de waterkwaliteit in de vijvers in Neerbosch-Oost. Bekijk als gemeente de mogelijkheden om bij de inrichting van openbare ruimte meer rekening te houden met milieu en duurzaamheid.

SAMENWERKING CORPORATIES & GEMEENTES

Corporaties kunnen meerwaarde behalen door gezamenlijk een gedeelde visie voor de wijk op te stellen, o.a. als het gaat om duurzaamheidsopgave. Nu maakt ieder voor zich een afweging. Dit geldt zowel voor de duurzaamheidsopgave (waar zetten we wel/niet op in) strategisch voorraadbeheer (welke complexen behouden we of stoten we af in belang van een goede woonbalans in de wijk) als het toewijzingsbeleid (werkgroep bijzondere bemiddeling en experimenten rondom woningtoewijzing, zie bijlage).

- **Zorg vanuit de corporaties voor een betere afstemming tussen de corporaties op alle niveaus en stap over de eigen schaduw heen. Alleen dan kan er tot tevredenheid gewerkt worden in Neerbosch-Oost.**
- **Bepaal als corporaties een gezamenlijke strategische visie op de wijk en kijk hierbij vooruit. Wat is aanwezig in de wijk, welk ideaalbeeld is er over 10 jaar en welk deel hiervan verwachten we dat gerealiseerd kan worden. Wat voor woningen zijn nodig in de toekomst, welke groenvoorzieningen, welke duurzaamheidsmaatregelen, faciliteiten, etc.**
- **Bepaal op tactisch niveau met elkaar binnen de strategische visies wat op middellange termijn gedaan moet worden. Een vraagstuk rondom maisonettes kan dan nooit bij corporaties individueel liggen. In gezamenlijkheid kan dan toegewerkt worden richting een ideaal scenario.**
- **Op operationeel niveau wordt samengewerkt op projectbasis. Indien een van de corporaties in de wijk zonnepanelen op aanvraag wil aanbieden, kunnen de andere corporaties aansluiten. Zo wordt van elkaars uitvoerings- en communicatiekrachten gebruik gemaakt. Samenwerking bespaart ook kosten, zowel in de voorbereiding, aanschaf als uitvoer.**
- **Verbreed de aanpak van de corporaties, samen met de gemeente. Nu sluit de corporatie een contract af met een leverancier om corporatiehuurders te benaderen voor zonnepanelen. Verbreiding van activiteiten in samenwerking met de gemeente en ambassadeurs (Zie paragraaf Energie ambassadeurs) levert de gehele wijk voordelen op, ook de koopwoningen. De schaalgrootte van activiteiten levert financiële voordelen op en een koppeling met arbeidsparticipatie kan hierdoor ook makkelijker gelegd worden. (zie hoofdstuk arbeidsparticipatie)**

VERBINDING DUURZAAMHEID EN ARBEIDSPARTICIPATIE

Het koppelen van arbeidsparticipatie aan opdrachten vanuit gemeente en corporaties gebeurt nu al door een social return verplichting in de aanbesteding mee te nemen. Een goed voorbeeld is het bouwbedrijf uit Oss welke voor de opgave in de Kolpingbuurt een vluchteling en een inwoner uit de wijk in dienst heeft genomen. Hiervoor is een loonkostensubsidie versterkt door het werkbedrijf (project van Talis). De hoop is dat deze medewerkers ook na de renovatie aan de slag kan blijven. Het Regionaal Werkbedrijf geeft aan niet per se op zoek te zijn naar werkervaringsplekken, maar juist naar werkplekken voor de langere termijn.

- Diverse vrijwillige en mogelijk betaalde activiteiten zoals Energiecoach, Steenbreek-vertegenwoordiger, ambassadeurs kunnen ingevuld worden met bewoners uit de bijstand, etc. Dit levert waardevolle leerervaringen op voor de bewoners. Samen met betrokken instanties, zoals regionaal werkbedrijf dient een verkenning gestart te worden rondom mogelijkheden.
- Voor toekomstige opdrachten van gemeente en corporaties adviseren wij niet een brede social return verplichting op te nemen, maar een concretere eis van dezelfde omvang. De specifieke eis ziet toe op het aannemen van een of meerdere bewoners uit de wijk voor het project. Ter voorbereiding hierop dient een verdere verkenning van de mogelijkheden in een bredere setting onderzocht te worden, met Gemeente, de vier corporaties, het regionaal werkbedrijf en bouwbedrijven.

DUURZAME LEEFSTIJL

Gebruik van SportQube kan zorgen voor een meer duurzame, gezonde levensstijl in de wijk. Door verbinding te maken met de wijk (zowel onder bewoners als maatschappelijke partners) kan het aanbod worden afgestemd op de behoefte, zodat meer mensen in de wijk gaan bewegen. Een eerste aanzet is gedaan door in het kader van de verkenning SportQube te verbinden aan bindkracht 10, de buurtsportcoach, OKC, Stip, Schalmei en een bewoonster in de wijk. Ondanks dat de eerste verbinding die tussen SportQube en de wijk is gelegd, zoekt zij nog naar verdere verbinding met de wijk.

- Werk samen met SportQube een wijkbreed programma voor een gezonde, duurzame levensstijl uit. Dit is een onderdeel van 'de basis op orde'.
- Betrek SportQube bij overleg met sociale partners en zorg voor betaalbare mogelijkheden (zie ook Welkomspakket rondom Ontmoeten in Hoofdstuk 2 en het gebruik van een Wijkmuur in hoofdstuk 5).

AFVAL

- Er is een goede aanpak ingezet rondom afvalproblematiek in de wijk. De pilot van de afvalcoach en schillenboer wordt nu geëvalueerd. Het is aan te bevelen deze aanpak te borgen voor de toekomst en te kijken of ook andere coöperaties de schillenboer kunnen inzetten.





AANPAK

Om de uitdaging en kansen rondom arbeidsparticipatie in beeld te krijgen is het van belang om te kijken waar we mee werken in de wijk. Hoofdstuk 1 heeft al een inkijk gegeven in enkele cijfers rondom het aantal uitkeringsgerechtigden en percentages van mensen die op of onder het sociaal minimum-niveau leven in de wijk. In dit hoofdstuk maken we een verdiepingsslag rondom de cijfers.

Welke uitdaging ligt er rondom arbeidsparticipatie in de wijk en hoe kunnen we deze uitdaging vormgeven?

In dit hoofdstuk zijn zowel cijfers verder onderzocht als gesprekken gevoerd met verschillende (maatschappelijke) organisaties als het Regionaal Werkbedrijf, het Sociaal wijkteam, Stip, de Honinghoeve, MVO Solutions, Sterker Sociaal en Bindkracht 10. We schetsen op basis van cijfers en de gesprekken de context van het aantal mensen dat o.a. een bijstandsuitkering ontvangt en welke middelen er worden ingezet om deze groep mensen te begeleiden. We zoomen vervolgens specifiek in op de groep jongeren en het ondernemerschap in de wijk. Nadere detailinformatie, met onder meer onderbouwing van inzet van middelen en een aanvulling van de sociale context, is te vinden in de bijlagen.

De cijfers en gespreks input geven zicht op de potentie in de wijk en de mogelijkheden rondom het thema arbeidsparticipatie. Op basis hiervan komen we tot conclusies, kansen en aanbevelingen.

5. Arbeidsparticipatie, als meedoen loont

DE CIJFERS IN CONTEXT

Het percentage bijstandsgerechtigden (8%) en mensen op of onder het sociaal minimum (14%) ligt hoog in Neerbosch-Oost vergeleken met het landelijk gemiddelde (respectievelijk 3% en 7%).

620 mensen in Neerbosch-Oost kregen (peildatum 31-12-2017), als cliënt of partner, een bijstandsuitkering. Hiervan hebben 89 mensen (ruim 14%) in de loop van 2017 ondersteuning gekregen van het werkbedrijf. Deze cijfers zijn vergelijkbaar met de rest van Nijmegen. Ook daar heeft ongeveer 85% van de mensen met bijstand geen activiteit bij het werkbedrijf in het voorafgaande jaar.

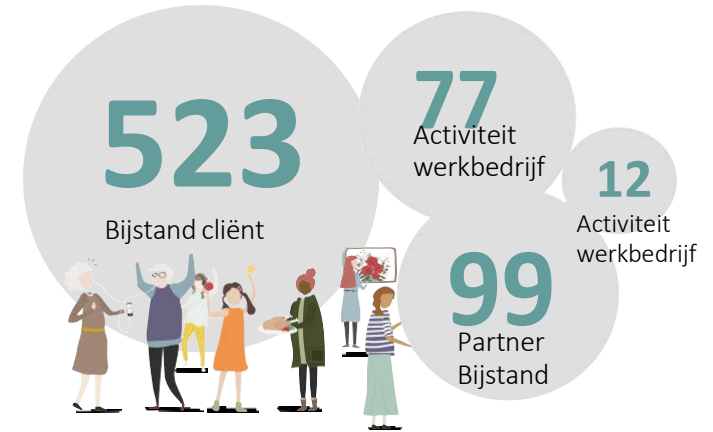
Er zijn in Neerbosch-Oost dus ongeveer 530 mensen met een bijstandsuitkering (als cliënt of partner) zonder werkbedrijf activiteit in 2017. De kenmerken van de inwoners in Neerbosch-Oost met bijstand, maar zonder activiteit werkbedrijf zijn te zien in de linkertabel.

Van de groep mensen in de bijstand, maar zonder activiteit werkbedrijf, zit ruim 15% in de leeftijdscategorie tot 30 jaar. Circa 26% is 55+. De verschillen met heel Nijmegen zijn beperkt. In Neerbosch-Oost zijn in verhouding wat minder mensen met autochtone achtergrond, iets meer met een Turkse of Marokkaanse achtergrond en iets meer huishoudens met kinderen.

14%⁶ van deze groep in de bijstand zonder activiteit bij het wijkbedrijf, is bekend bij het sociaal wijkteam (aanmeldingen in 2017). Een groep van 455 mensen lijkt daarmee onvoldoende tot niet in beeld in Neerbosch-Oost.

⁶ Dit percentage kan iets worden genuanceerd, omdat cliënten pas geregistreerd staan als er een 'case' wordt aangemaakt. Bij 'losse hulpvragen' wordt geen registratie gemaakt, waardoor het percentage bekend bij het sociaal wijkteam wat hoger kan liggen.

⁷ Cijfers op basis van Bijstand en Werkbedrijf in Neerbosch-Oost⁷ (met daarin cijfers uit Sociaal statistisch bestand 2018 en het interim SSB 2018), Gemeente Nijmegen, Bureau Onderzoek en Statistiek, 20 september 2018



Tabel 1. Cijfers Neerbosch-Oost⁷

Leeftijd	Verblijfsstatus
Tot 30- 81	status nvt- 433
30 tot 45- 165	verblijfsvergunning asiel- 54
45 tot 55- 145	verblijfsvergunning overig- 44
55+- 139	
Migratieachtergrond	Wettelijke huishoudpositie
Autochtoon- 194	Hoofd + echtgenote- 19
Sur/Ant- 20	Hoofd + echtgenote + kind(eren)- 45
Turks- 54	Hoofd + kind(eren)- 128
Marokkaans- 59	Echtgenoten- 67
Westers- 63	Kind- 28
Niet Westers- 141	Alleenstaand persoon- 244

620 mensen (cliënt of partner) in bijstand

85% van de mensen in de bijstand (als partner of cliënt) had geen activiteit van het werkbedrijf in voorgaande jaar. Dit zijn **530** mensen.

81 van hen zijn jongeren tot 30 jaar (= 15%)

14% van de mensen in de bijstand zonder activiteit van het werkbedrijf zijn bekend bij het sociaal wijkteam.

455 mensen in de bijstand onvoldoende in beeld. Let wel: hier kunnen deels nog mensen onder vallen met een ontheffing.

JONGEREN & PERSPECTIEF

In Neerbosch-Oost zijn 81 jonge bijstandsgerechtigden in de leeftijdscategorie tot 30 jaar. Als we kijken naar vroegtijdig schoolverlaters, blijken er in Neerbosch-Oost (periode 1-11-2017 tot 1-11-2018) 51 vroegtijdig schoolverlaters. Dit is het hoogste aantal van de Nijmeegse wijken over deze periode. Een deel van deze jongeren valt wellicht onder de bijstandsgerechtigden. De jongeren zijn juist een groep met potentie. Zij hebben de toekomst als er nu perspectief wordt geboden.

Er zijn plekken in de wijk waar jongeren terecht kunnen, zoals de jukebox. Daarnaast zijn er projecten als de gastheren en straatcoaches gericht op jongeren. De focus op jongeren in de wijk ligt met name tot 18 jaar (jukebox) met een uitloop van enkele jongeren tot circa 23 jaar. Vanuit de Gemeente en het werkbedrijf wordt ook ingezet op jeugd. Ondanks de positieve acties, blijkt uit gesprekken dat in zijn algemeenheid kan worden gesteld dat de groep jongeren die extra aandacht behoeft (o.a. bijstandsgerechtigden en vroegtijdig schoolverlaters) onvoldoende in beeld is op wijkniveau.

DE SOCIALE CONTEXT

In Neerbosch-oost zijn verschillende mensen die aan de zijlijn staan en onvoldoende kans zien om mee te doen of hun talent te ontwikkelen. Deze groep heeft over het algemeen een laag opleidingsniveau, weinig zelfvertrouwen en het ontbreekt hen aan een sociaal vangnet. Soms leven mensen hierdoor geïsoleerd.

Het bieden van perspectief is de beste remedie als het gaat om activering. Mensen die zich willen ontwikkelen moeten centraal gezet worden, waarbij voldoende extra ondersteuning worden geboden. Dit betekent verbinding leggen tussen bewoners, sociale netwerken versterken, kansen bieden op (leer-) werkplekken en stimuleren van ondernemerschap. Drempelverlagend werken door initiatieven, die mensen naar werk leiden of voor de doelgroep werk creëren, meer zichtbaar te laten zijn in de woonomgeving. Benut en initieer kansen in de wijk zelf en sluit deze beter aan bij de mogelijkheden van bewoners.

De huidige werkwijzen op het gebied van activering en re-integratie gebruiken slechts beperkt de sociale omgeving van mensen. Initiatieven om mensen naar werk te leiden of om extra werk te creëren voor mensen met afstand tot de arbeidsmarkt, zijn vaak stedelijk of zelfs regionaal georganiseerd. Daarmee zijn ze onvoldoende zichtbaar of bereikbaar voor mensen en organisaties in de wijken.

ZZP'ERS IN DE WIJK

Het beeld van de ZZP'ers in de wijk is diffuus en incompleet. Er blijken verschillende zzp'ers tijdens de crisis (noodgedwongen) gestart te zijn, bijvoorbeeld in de bouw. Er is geen samenhang binnen de groep ondernemers in de wijk.

Er moet niet te licht gedacht worden over het betrekken van zzp'ers voor werkzaamheden in de eigen buurt. Een voorbeeld hiervan is de poging om ondernemers uit de Spoorbuurt in Nijmegen te betrekken bij proces van verduurzaming en renovatie. Initieel waren veel ondernemers geïnteresseerd. Maar uiteindelijk is er 1 iemand overgebleven die rondom communicatie een film heeft gemaakt. Het is niet gelukt om mensen in de bouw te koppelen. Enerzijds door weerstand van de aannemerij. Het moet wel goed passen en haalbaar zijn binnen de gestelde kaders. Anderzijds doordat zzp'ers afschrikken voor het werken in eigen wijk. Ze willen bijvoorbeeld niet aangesproken worden als er iets is.



CONCLUSIES

Gezien het hoge aantal bijstandsgerechtigde, vroegtijdig schoolverlaters en het percentage van mensen op of onder het sociaal minimum, kan gesteld worden dat er een aanzienlijke groep mensen onvoldoende kans ziet om mee te doen of hun talent te ontwikkelen. Bijvoorbeeld omdat ze een laag opleidingsniveau hebben, geen opleiding hebben afgerond, geen sociaal vangnet hebben of de Nederlandse taal niet goed machtig zijn. Er is daarmee een relatief grote potentiële groep mensen die perspectief en ontwikkelkansen kan worden geboden.

Een grote groep mensen in de bijstand is niet of onvoldoende in beeld en/of krijgt onvoldoende begeleiding als het gaat om talentontwikkeling en deelnemen aan scholing of het arbeidsproces. Waaronder een relatief grote groep jeugd in de leeftijd tot 30 jaar.

In zijn algemeenheid kan worden gesteld dat de groep jeugd die extra aandacht behoeft (bijstandsgerechtigden en vroegtijdig schoolverlaters) nog onvoldoende in beeld is. Uit gesprekken blijkt dat er veel 'overlegtafels' zijn rondom jeugd vanuit verschillende invalshoeken. Dit is tijdsintensief en mist een integraal karakter. Er is nog te weinig regie op ondersteuning en begeleiding om met de groep tussen circa 20 en 30 jaar actief aan de slag te gaan rondom talentontwikkeling en toeleiding naar opleiding, werk/leertrajecten en regulier werk.

De groep bijstandsgerechtigden, die bij het regionaal werkbedrijf op 'actief' staat, is steeds moeilijker bemiddelbaar en vraagt over het algemeen meer begeleiding. Er wordt te weinig gebruik gemaakt van de sociale context van mensen om ontwikkel- en werkkansen te creëren.

Om een brede aanpak van (arbeids-)participatie te realiseren op wijkniveau, is een samenwerking tussen veel partijen nodig. Niemand heeft momenteel het overzicht. Er is nu sprake van een verkokerde aanpak. Iedereen weet een beetje. Zoals Stip, het sociaal wijkteam, maatschappelijk werk, opbouwwerk, jeugdwerk, de wijkagent, de participatiecoach. Er zijn zeker kortere lijnen ontstaan afgelopen jaren (bijv. tussen werkbedrijf en sociaal wijkteam door het spreekuur), maar een integrale aanpak ontbreekt.

De beschikbare middelen voor re-integratie worden nu geïnvesteerd in een relatief kleine groep mensen (15% van de mensen met een bijstandsuitkering die op actief bemiddelbaar staat). Door het budget wijkgericht in te zetten, kan een grote groep mensen, mogelijk ook andere mensen dan de 15%, effectiever worden begeleid door het bieden van laagdrempelig perspectief. Van talentontwikkeling, scholing, (leer)werkplekken, tot vrijwilligerswerk, weer meedoen en het opbouwen van dagritme. Er is te weinig zicht op zzp'ers in Neerbosch-Oost en wat zij op wijkniveau kunnen betekenen.

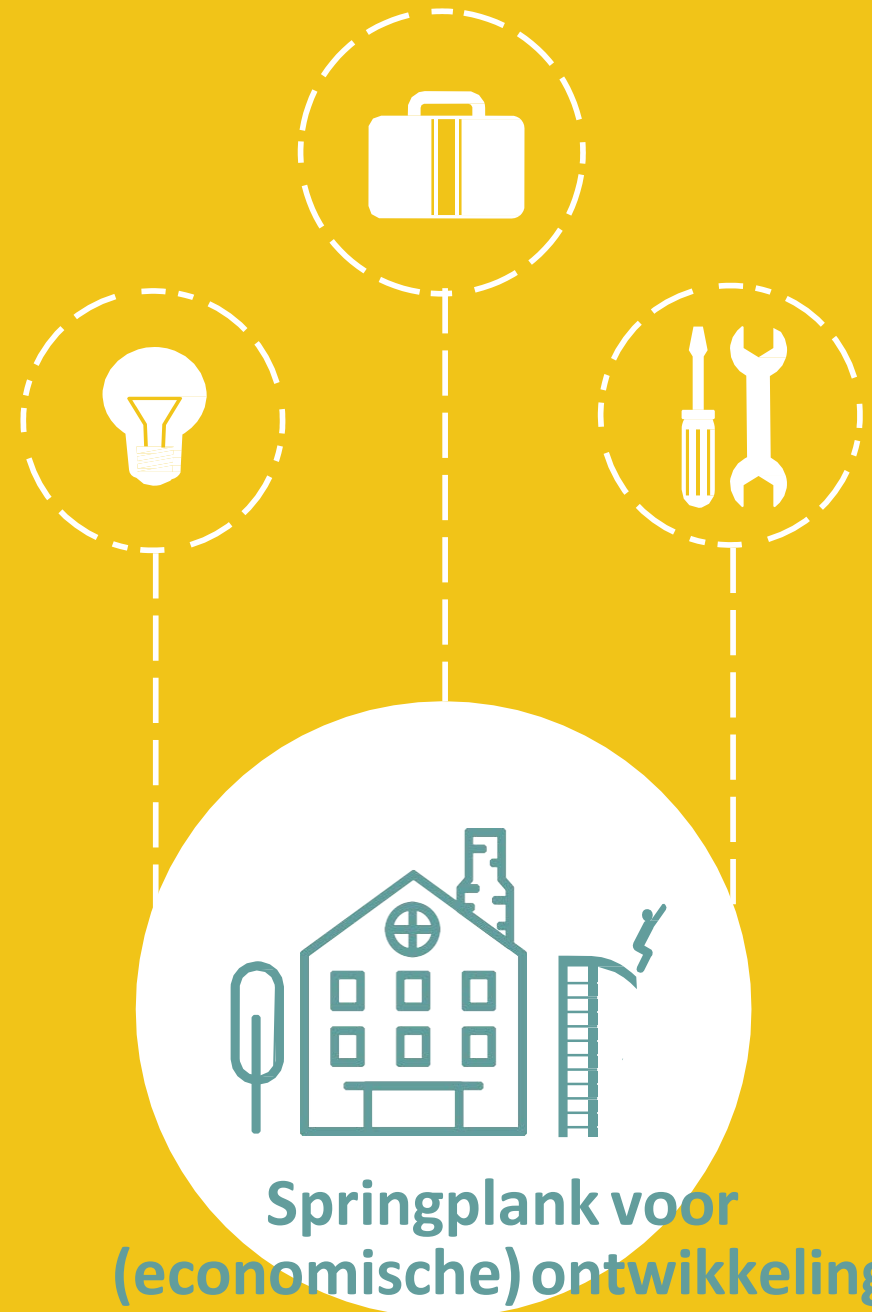




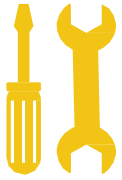
ARBEIDSPARTICIPATIE KANSEN EN AANBEVELINGEN

In de wijk, de sociale context van mensen, is veel winst te halen door het bieden van perspectief en ontwikkelkansen centraal te stellen. Dit werkt drempelverlagend en kan de sociale cohesie in de wijk versterken. Er is volop potentie om een springplank voor (economische) ontwikkeling te creëren in de wijk, waarin in eerste instantie meedoen centraal staat.

Deze springplank bestaat uit verschillende onderdelen. Daarnaast zijn verschillende randvoorwaarden van belang om dit concept goed neer te zetten. Hieronder staan de kansen en aanbevelingen/acties per onderdeel weergegeven.



Springplank voor (economische) ontwikkeling



LEER/WERK KANSEN OP PROJECTBASIS

Start een wijkgerichte pilot rondom leren en werken voor- en door de bewoners van de wijk, in samenwerking met lokale organisaties en maatschappelijke partners. In eerste instantie zien we twee concrete voorbeelden.

- **De Honinghoeve:** door mensen uit de wijk zonder diploma op te leiden tot 'helpende', zodat ze in hun eigen wijk stage kunnen lopen in kader van ondersteuning bij langer zelfstandig thuis wonen (zie kader).
- **Woningcorporaties:** Corporaties zien de mogelijkheid om de duurzaamheids en renovatieopgave te koppelen aan het thema arbeidsparticipatie, bijvoorbeeld als het gaat om afkoppelen van regenwater, zonnepanelen plaatsen, isoleren van woningen en renovatie. Bij de aanbesteding van deze werkzaamheden kan arbeidsparticipatie (of bieden van leer/werk trajecten) op wijkniveau als een zwaarwegend aspect in de aanbesteding worden meegenomen in plaats van algemene social return verplichtingen. Dit in samenwerking met elkaar, het regionaal werkbedrijf en de Gemeente Nijmegen. Partijen kunnen hiervoor een gezamenlijk kader creëren en in voorbereiding op de aanbestedingen wijkgerichte ondersteuning, opleiding en leertrajecten opstarten.

HONINGSHOEVE DE WIJK IN

De Honinghoeve wil vanaf medio 2019 starten met Volledig Pakket Thuis (VPT), vanuit de zorgverzekeringswet. Met deze pakketten wil de Honinghoeve dat kwetsbare ouderen langer zelfstandig thuis kunnen wonen en eenzaamheid wordt tegengegaan. De VPT-pakketten bestaan voor circa 80% uit basiszorg. Een stuk verpleging is nodig, maar een groot deel gaat over boodschappen doen, belafspraken maken, even erop uit, persoonlijk contact etc. De Honinghoeve onderzoekt inmiddels hoe de VPT pakketten financiering kunnen krijgen vanuit de Wet Langdurige Zorg (WLZ) in plaats van de WMO. Dit geeft ruimte in financiering-mogelijkheden om zo een kwetsbare groep te bereiken.

Als organisatie wil ze graag meer binding met de wijk, met name met mensen met een allochtone achtergrond. Zij zijn een relatief 'wit' huis in een multiculturele wijk. Hier ligt volop potentie met het oog op de groep bijstandsgerechtigden en mensen op of onder het sociaal minimumniveau. Door de handen ineen te slaan tussen Honinghoeve, het regionaal werkbedrijf, MVO Solutions en ROC kan onderzocht worden of mensen met afstand tot de arbeidsmarkt (met name vrouwen met allochtone achtergrond) opgeleid kunnen worden tot helpende zodat ze middels een werk/leertraject basiszorg kunnen verlenen binnen VPT.

MVO Solutions biedt in samenwerking met ROC een opleiding tot 'helpende in de zorg' van in totaal 1 jaar en 4 maanden. Minimale inzet qua uren is 24 uur per week. Via verschillende ingangen kunnen vrouwen worden bereikt (via OKC, sociaal wijkteam, Homestart, regionaal werkbedrijf en Stip). Honinghoeve staat open voor een nadere verkenning van de mogelijkheden.



ONDERNEMERSCHAP BEVORDEREN

Bevorder ondernemerschap door parttime ondernemen mogelijk te maken in de wijk, het zogenaamd scharrelondernemerschap. Het biedt een oplossing voor mensen die vanuit een (bijstands-)uitkering willen ondernemen, maar voor wie de stap om op eigen kracht een fulltime onderneming op te zetten te groot is.

Dit kunnen ook mensen zijn die (net) niet in aanmerking komen voor Bijstand voor zelfstandigen (BBZ), ZZP-ers die het net niet redden en aan moeten kloppen bij de bijstand en niet-uitkeringsgerechtigden (NUGgers). Bij het scharrelondernemerschap gaan mensen naar vermogen en met behoud van uitkering aan de slag om hun eigen bedrijfje op te bouwen onder de vleugels van een sociale coöperatie. Zij versterken elkaar en vangen samen tegenslagen op.

Er zijn concrete ideeën uit de wijk, zoals iemand in de bijstand die vanuit zijn land van herkomst ervaring heeft in een naaiatelier en vrouwen die zich willen richten op hair & beauty. Het kan ook gaan om mensen die willen klussen of, tuinieren. Alles is mogelijk, zolang er markt is voor het product of dienst, want ondernemen betekent ook omzet maken. De deelnemers richten zich op datgene waar ze goed in zijn. Een sociale coöperatie helpt hen met overkoepelende zaken als administratie, inkoop en huisvesting. Door ondernemers een klein bedrag te laten verdienen, kosten te laten declareren en een deel van hun omzet te laten sparen voor hun eigen ontwikkeling (en het terugverdienen van de bijstandskosten), neemt hun bestedingsruimte (of koopkracht) toe. De scharrelondernemers verdienen voor een deel hun bijstand terug. Daarnaast neemt hun sociale armoede af: mensen raken uit een sociaal isolement, krijgen contacten, komen vaker buitenshuis. Ze doen weer mee aan het arbeidsproces. Hun zelfvertrouwen en eigenwaarde neemt toe.

- Ga als gemeente en werkbedrijf op bezoek bij een coöperatie van scharrelondernemers in een andere gemeente⁸ om ideeën op te doen en lessen te leren. Neem de wijk mee op dit bezoek, waaronder ook jongeren. Van hieruit kan de verdere verkenning vorm krijgen.
- Bindkracht10 heeft de ondersteuning van scharrelondernemers in Nijmegen opgestart door middel van Plu024. Plu024 is een Nijmeegse Coöperatie die helpt bij het ondernemen met behoud van een uitkering. Van deze ervaring en ondersteuning kan in Neerbosch Oost gebruik gemaakt worden.
- Kijk of het mogelijk is om eenmalig een aanjaagsubsidie aan te vragen vanuit het initiatievenfonds armoede en schulden, voor de opstart en begeleiding van het scharrelondernemerschap in de wijk.
- Organiseer een ondernemerscafé waarbij zelfstandigen en ondernemers elkaar leren kennen, elkaar kunnen helpen en gezamenlijk een netwerk vormen. Dit netwerk geeft inzicht in ondernemerschap in de wijk en is zinvol voor toekomstige doelen rondom wijkeconomie (hoofdstuk 5).



TALENTONTWIKKELING JEUGD

Er is volop potentie om specifiek in te zetten op het bieden van perspectief aan de doelgroep jeugd. Om de potentie te benutten is er een integrale aanpak nodig en duidelijke regie afspraken rondom jeugd, met name in de leeftijdscategorie tussen de 20 en 30 jaar.

- Maak een plan van aanpak gericht op Talentontwikkeling Jeugd voor de wijk, in samenwerking met de Gemeente (jongeren coördinator), Stip, sociaal wijkteam, regionaal werkbedrijf, opbouwwerk, jongerenwerk, ROC en wijkagent. Doel is om jongeren (met name bijstandsgerechtigden tot 30 jaar en vroegtijdig schoolverlaters) eerder in beeld te krijgen en betere begeleiding te kunnen bieden bij het bieden van ondersteuning en perspectief. Waaronder ook talentontwikkeling, toeleiding naar een opleiding, werk/leer traject of reguliere baan.

Randvoorwaarden

Om het concept van een springplank voor (economische) ontwikkeling goed neer te zetten, zijn er een aantal randvoorwaarden aan te bevelen:

GEEF ONTWIKKELKANS EN FYSIEKE PLEK IN DE WIJK

Maak gebruik van maatschappelijk vastgoed om concreet een plek te positioneren als 'springplank' voor de wijk. Zo geef je (economische) ontwikkeling letterlijk een plek in de wijk en creëer je ruimte om te groeien en een plek om laagdrempelig aan te haken. Een nieuwe plek waar mensen inspiratie kunnen krijgen en perspectief kunnen voelen. Een werkbasis van waaruit verschillende projecten kunnen worden ontwikkeld en vormgegeven. Wanneer de basis op orde is en blokkades worden begeleid (taal, leren omgaan met financiën etc., zie hoofdstuk 2), komt er ruimte voor intrinsieke motivatie en het bekrachtigen van mogelijkheden. Het is een plek voor en door bewoners, waar samengewerkt kan worden aan een betere wijk. Ook zzp'ers en studenten kunnen hier een plek krijgen door flexwerkplekken te creëren. De toename van het aantal studenten in de wijk is een kans om deze doelgroep juist te omarmen. Zo ontstaat er kruisbestuiving tussen verschillende doelgroepen in de wijk en een basis om te kijken op welke wijze zzp'ers of studenten een rol kunnen vervullen in wijkwerk of begeleiding van bewoners.

- **Onderzoek de mogelijkheden om een locatie in de wijk dienst te laten doen als Springplank voor de wijk:**
- **Onderzoek de mogelijkheid om het oude schoolpand van de Octaaf tijdelijk hiervoor te benutten, in belang van perspectief brengen in de wijk. Of bestaat er de mogelijkheid enkel garageboxen vrij te maken? Bijvoorbeeld in de plint van de maisonnettes. Door glas te plaatsen in plaats van de garagedeuren, kan een open verbinding met de wijk worden bewerkstelligd.**

MEER INTEGRALE SAMENWERKING

Er is een meer integrale aanpak nodig en partnerships om wijkgericht arbeidskansen te creëren. Door als maatschappelijke partners wijkgericht samen te werken in plaats van gefragmenteerd en je te laten leiden door gezamenlijke resultaten (in plaats van eigen productie), win je aan efficiëntie.

- **Creëer in een vaste setting een samenwerkingsvorm tussen Stip, sociaal wijkteam en regionaal werkbedrijf rondom werkmogelijkheden. Lijnen tussen de organisaties worden hierdoor verkort.**
- **Maak voor elk sociaal project binnen de wijk een van de maatschappelijke partners eigenaar. Deze zorgt voor afstemming met de partners en voortgang.**
- **Huidige initiatieven van maatschappelijke partners zijn bij andere partners onvoldoende bekend. Een voorbeeld is Plu 024 (zie paragraaf Ondernemerschap bevorderen) en 'mobility mentoring van Bindkracht10 (zie hieronder).**
- **Mobility Mentoring van Bindkracht10 richt zich op de gezamenlijke aanpak van schulden en werkloosheid met als doel financiële zelfstandigheid. Inventariseer vanuit de samenwerking Sociaal wijkteam, Stip en Regionaal Werkbedrijf of er mensen uit de wijk in aanmerking komen voor Mobility Mentoring.**
- **Onderzoek welke mogelijkheden er zijn ondanks de wet op de privacy om gegevens tussen maatschappelijke partners in een eerder stadium uit te wisselen. Doel is om gezamenlijk meer resultaatgericht en preventief te werken.**

BREDERE KIJK OP FINANCIERINGS-MOGELIJKHEDEN

Grootschalige kostenbesparing en maatschappelijke meerwaarde kan gerealiseerd worden door een integrale aanpak en bredere kijk naar geldstromen en financieringsmogelijkheden op wijkniveau. (Zie hoofdstuk vijf voor de overkoepelende lange termijn visie hierop.) De middelen voor arbeidsparticipatie die bij het regionaal werkbedrijf aanwezig zijn, worden ingezet op relatief een klein deel van de totale doelgroep in een wijk.

- **Start een pilot met het regionaal werkbedrijf om een klein deel van het beschikbare budget op wijkniveau in te zetten. Een grotere groep kan door middel van nabijheid en gebruikmakend van nieuwe activiteiten bereikt worden. Doelgroep verbreding van de nu zichtbare 15% is noodzakelijk. Koppeling met wijkprojecten zoals van De Honinghoeve, Scharrel-ondernemerschap en wijkgericht social return bieden directe toegevoegde waarde.**

6. TROTS OP DE WIJK

Op weg naar een inclusieve samenleving & bloeiende wijk economie

INLEIDING

De wijk Neerbosch-Oost is vaak negatief in de publiciteit. 1 september 2018 stond nog een artikel in de Gelderlander met als kop 'Drugnaalden, junkies en dealers. Welkom in de Getto'. Veel inwoners herkennen wel een deel van de problematiek, zoals rondom het toewijzingsbeleid en daarmee het opeenstapelen van een groep sociaal kwetsbare mensen. Maar belangrijk signaal is dat mensen het negatieve beeld dat wordt neergezet over de wijk niet erkennen. Neerbosch-Oost kent problemen en aandachtspunten, zoals in de afgelopen hoofdstukken besproken, maar er gebeuren ook veel positieve dingen. Zoals het ontmoet terras, Sjano, Viva Symfonica, Goede Dag, de budgetgroep en de afvalcoach. De Pizza participatie party heeft weer een basis gelegd voor nieuwe energie en initiatieven in de wijk. Deze voorbeelden zijn in de media altijd onderbelicht. Dit tot frustratie van veel inwoners.



Er is een roep om alle positieve ontwikkelingen en activiteiten in Neerbosch-Oost te etaleren. Aandacht voor dat wat er wél is en wat er mogelijk is: 'Neerbosch Oogst'. Dat waar men trots op is. Bij een deel van de mensen komt naar voren dat bewoners weer meer zelf de regie in handen willen hebben. Het eigenaarschap moet in de wijk liggen.



NEERBOSCH-OOST 2035

Lopend door de wijk zien we een wijk waar bewoners meedoen. Ieder op zijn eigen manier en naar vermogen. Bewoners weten de weg richting ondersteuning en informatie. Neerbosch-Oost is een wijk waar het goed toeven is, veilig en vertrouwd. Het ontbreken van startkwalificaties, opleidingen, een goede beheersing van de Nederlandse taal zijn niet langer een drempel om aan de zijlijn te blijven staan. Doordat er is ingezet op basisbehoeften als leren, ondersteuning en

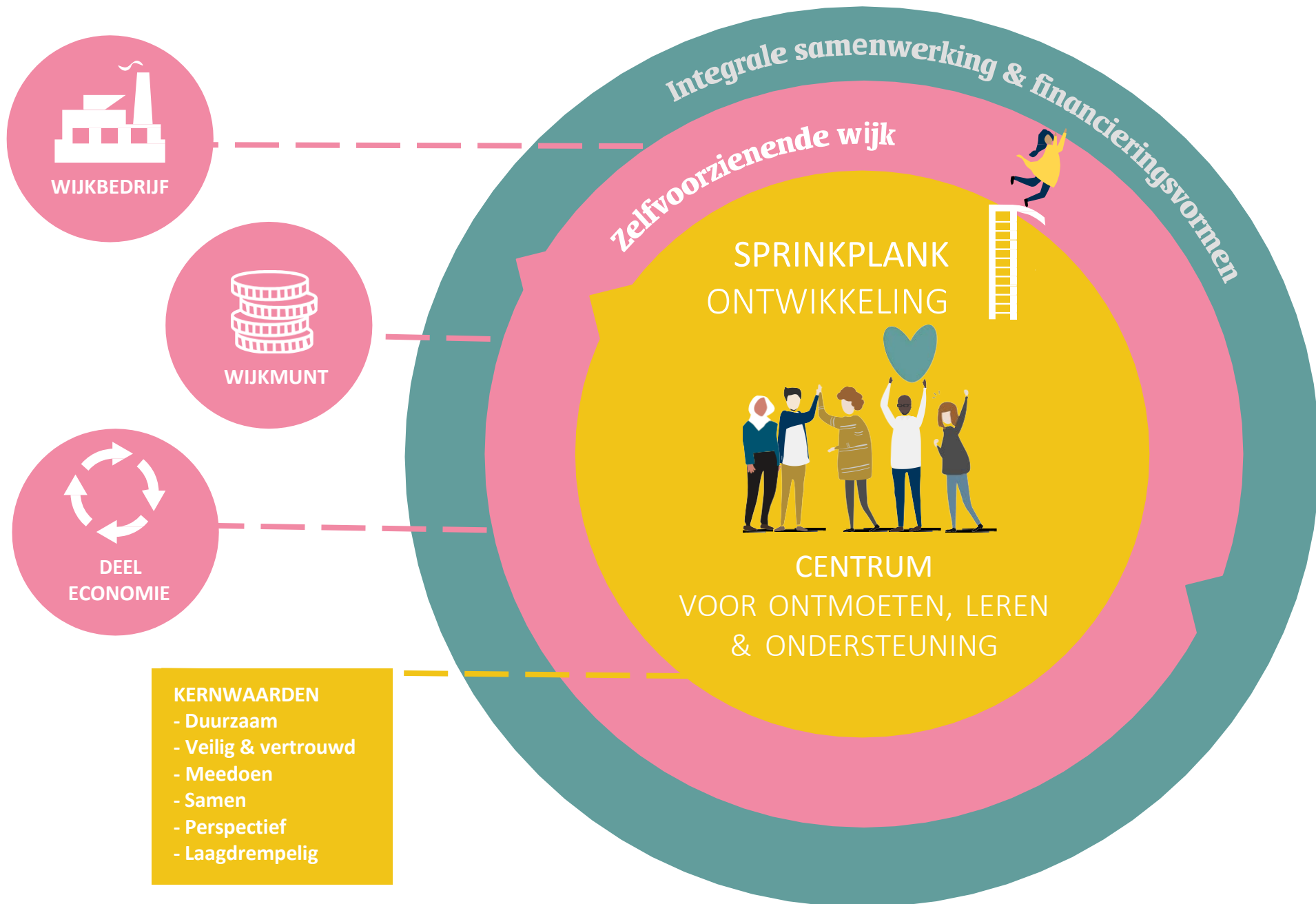
ontmoeten, zijn blokkades opgeheven die participatie, persoonlijke- en economische ontwikkeling in de weg staan. Er is ruimte ontstaan voor ontwikkelstappen. Deze ruimte is concreet gerealiseerd in de wijk. Ontwikkelmogelijkheden op wijkniveau zijn vormgegeven, met als uitgangspunt zelf maken, organiseren, zorgen, delen, ruilen en lenen. Een wijkmunt zorgt ervoor dat de geldstromen die er zijn, voor een deel in de wijk blijven. De wijk als gemeenschap is er voor elkaar, maar ook door elkaar. Een wijk waarin een wijk economie op gang is gekomen die niet meer te stoppen is. Dat voel je in de wijk.

Er zijn in de wijk ook bewoners bezig met leerwerktrajecten onder meer bij de Honinghoeve. Scharrelondernemers zijn aan de slag, om in een veilige setting te ondernemen. Jongeren uit de wijk worden actief gecoacht om hun talent te ontwikkelen. De bewustwording rondom duurzaamheid wordt steeds groter. Vanuit de bewustwording is een energiecoöperatie gevormd die inmiddels de eerste projecten heeft afgerond. Deze projecten zijn afgerond door zzp'ers en mensen met afstand tot de arbeidsmarkt uit de wijk.

Er is kruisbestuiving tussen verschillende leefgemeenschappen.

Door deze verbinding onderling is geleidelijk het gevoel van trots op de wijk ontstaan. De energie van een groep 'actieve bewoners' is katalysator geweest om een wijk te bouwen om trots op te zijn, in samenwerking met maatschappelijke partners. Systeem- en leefwereld zijn bij elkaar gebracht. Er is strategische samenwerking, ondersteuning en borging door maatschappelijke partners op wijkniveau. Door wijkgericht samen te werken, zijn geldstromen en ontwikkelkansen ten goede gekomen aan de wijk. Neerbosch 2035 bloeit en is een sterke hechte gemeenschap geworden.

Duurzame, inclusieve samenleving & bloeiende wijkeconomie



OP WEG NAAR EEN INCLUSIEVE SAMENLEVING EN BLOEIENDE WIJKECONOMIE

De stip op de horizon is een inclusieve samenleving waar de wijk, met daarin haar bewoners, organisaties en eigen economie volop bloeit. Het model: 'Inclusieve samenleving en bloeiende wijk economie' bestaat uit verschillende onderdelen:

- Bewoners staan centraal;
- Kernbegrippen als veilig, trots, meedoen, samen, perspectief, laagdrempelig, en vertrouwen worden gezamenlijk nagestreefd;
- Ontmoeten, leren & ondersteuning (Hoofdstuk 2) in combinatie met de Springplank voor (economische) ontwikkeling (hoofdstuk 4) vormen de basis voor meer verbinding en perspectief in de wijk.

De acties en quick wins op ontmoeten, duurzaamheid en arbeidsparticipatie (zoals beschreven in hoofdstuk 2 tot en met 4) leggen het fundament voor een wijk economie en inclusieve samenleving.

De basis die gelegd wordt is ook gelijktijdig de springplank om de wijk gaandeweg steeds meer door- en voor bewoners vorm te geven. Door sociale cohesie, arbeidsparticipatie, lokaal ondernemerschap en bijvoorbeeld de duurzaamheidsopgave samen te brengen, kan geld in de wijk worden gehouden. Vanuit hier kan de wijk economie worden uitgebouwd, naar een wijk met als uitgangspunt zelfvoorzienend zijn: zelf maken, organiseren, zorgen, delen, ruilen en lenen. Geldstromen die in de wijk komen, worden wijkgericht ingezet en sorteren hierdoor meer effect.

Rondom deze zelfvoorzienende wijk staan alle (maatschappelijke) samenwerkingspartners, waarbij een meer integrale samenwerking en een bredere kijk of financieringsmogelijkheden ten dienste van de wijk staan.

Alle onderdelen samen vormen een wijk waar er samen ontwikkelkansen worden gerealiseerd. Een wijk vormgegeven als een sociaal bedrijf met collectieve functies. Aan het eind van dit hoofdstuk staan verschillende concepten uitgewerkt om de zelfvoorzienendheid in Neerbosch-Oost te vergroten.

WIJKGERICHTE AANPAK

Een wijk, onze maatschappelijke leefomgeving, is een zeer complex geheel van individuen, organisaties, groepen, bedrijven, etc. Het is bijna onmogelijk om het gehele speelveld te overzien, terwijl alles in meer of mindere mate is verbonden. In de reguliere wijkaanpak wordt het zeer complexe geheel van een wijk fragmentarisch aangepakt. Afdelingen, organisaties, individuen doen wat ze goed lijkt. Kijkend naar behoeftes worden diensten aangeboden en waar dit zinvol lijkt of uitkomt worden verbindingen aangegaan.

Hierdoor worden mogelijkheden vaak niet optimaal benut, onvoldoende gekeken naar wat er wel is en hierdoor verbindingen onvoldoende aangegaan.

In Neerbosch-Oost ontstaat de ruimte om gezamenlijk een oplossing te vinden. Een integrale benadering waarbij een organisch proces noodzakelijk is om een stip op de horizon te realiseren. Van een wijk waar weinig verbinding is, naar een verbonden, veerkrachtige wijk. Geloofwaardigheid, betrouwbaarheid, kwetsbaarheid en gezamenlijk belang zijn de sleutelwoorden. Dit gaat over de wijze waarop we met elkaar handelen en het realiseren van voortdurende quick wins binnen een groter geheel. De inwoner zetten we centraal, deze denkt vanuit de eigen leefbaarheidsvraagstukken over beleidsdomeinen heen.

Neerbosch-Oost 2035 waar de bewoners zich Trots voelen, is een gezamenlijke uitdaging. Iedereen is nodig, alleen samen kan het verschil gemaakt worden van het huidige Neerbosch-Oost naar gevoel van Trots op Neerbosch-Oost. Onze aanpak kenmerkt zich door een inclusieve, integrale, organische werkwijze. Bewoners komen in actie indien ze geraakt worden door urgentie of interesse. Er moet perspectief zijn of geboden worden.

FINANCIERINGSSTROMEN IN DE WIJK BRENGEN

Een integrale aanpak heeft consequenties voor de wijze van organiseren en financieren. Op veel vlakken wordt gesegmenteerd vanuit kosten geredeneerd als het gaat om oplossingen voor een vraagstuk. Dit zorgt voor een verkokerde blik. Bij losse activiteiten werkt dat prima. Bij integrale activiteiten werkt dat niet. Als je overal tekorten op hebt, dan bestaat de neiging om op alle afzonderlijke vlakken te kijken naar bezuinigingsmaatregelen.

Complicerende factor is de berekening van de maatschappelijke meerwaarde en kostenbesparing van activiteiten. Bijvoorbeeld iemand die participeert maar niet per se een (fulltime) reguliere baan heeft, laat zich moeilijk vangen in cijfers. Hoeveel mensen hebben minder hulpvragen omdat zij weer meedoen in de maatschappij? Wat levert vrijwilligerswerk de maatschappij op? Hoeveel mensen zijn minder eenzaam omdat zij weer participeren in hun woonomgeving? Daarmee is de maatschappelijke meerwaarde vaak ondergeschikt aan het gesegmenteerde kostenafweging.

Er kan ruimte ontstaan voor het stimuleren van de wijk economie door het totale budget anders te benaderen en effectiever in te zetten. Dit betekent het opschalen van het huishoudboekje naar wijkniveau. Van de huidige, gefragmenteerde situatie naar een wijk als een bedrijf of organisatie. Als er commitment is op de bedoeling, zullen alle budgethouders hun bijdrage moeten leveren, anders kan het geheel niet verder.

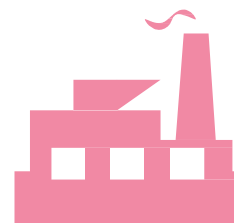
Zorg: Gezinnen met veel problemen kosten de gemeenschap veel geld, terwijl ze niet altijd effectief en doelmatig worden geholpen. Zeker bij multi probleem gezinnen (waar de combinatie volwassen ggz-jeugdzorg-schulden voorkomt), is de kans groot dat de kosten oplopen boven de 100.000 euro per jaar.

Bijstand: De Gemeente Nijmegen ontvangt vanuit het Rijk een gebundelde uitkering voor het bekostigen van uitkeringen (zie bijlage). Er is een tekort van 15 miljoen op jaarbasis. Daarnaast is er een re-integratiebudget van 12 miljoen op jaarbasis. Door inzicht te genereren over de inzet van het re-integratiebudget en dit te koppelen aan mogelijkheden op wijkniveau, kunnen nieuwe creatieve oplossingen worden bedacht. De inzet van de middelen kan hierdoor wijzigen en zo meer mensen effectief ondersteunen richting het arbeidsproces, waardoor er bespaart kan worden op de uitgaven aan uitkeringen.

Zo kunnen tal van financieringsstromen inzichtelijk worden gemaakt die de wijk ingaan, zoals het groenonderhoud, kosten beheer openbare ruimte, energiekosten, renovatiekosten, verduurzamingskosten etc.



Mogelijke concepten rondom wijk economie



WIJKBEDRIJF

Een wijkbedrijf is een sociale onderneming die gerund wordt door en voor bewoners die gezamenlijk werken aan de leefbaarheid in de wijk en het stadsdeel als geheel. Hierbij worden mede bewoners geactiveerd om mee te doen.

Een wijkbedrijf heeft een verdienmodel zodat ze onafhankelijk van overheidsinstellingen werkzaamheden voor de wijk kan verrichten. Vaak zijn dit niet alleen de activiteiten waarmee geld wordt verdiend, zoals activiteiten die overgenomen worden van de gemeente. Ook activiteiten die van toegevoegde waarde zijn voor de wijk worden georganiseerd.

Een wijkbedrijf in Neerbosch-Oost of voor heel Nieuw-West kan betaald werk voor mensen in de wijk(en) creëren. Een wijkbedrijf voor Nieuw-West als geheel (met name gericht op Neerbosch-Oost, Hees, Heseveld) is aan te raden o.a vanwege de schaalgroote en het sociaal-maatschappelijk rendement. De middelen die het wijkbedrijf ontvangt, gaan voor een belangrijk deel naar de bewoner en ook gaat een deel naar het wijkbedrijf. Hiermee wordt het voor het wijkbedrijf mogelijk om met bewoners samen nog meer projecten te ontwikkelen voor de wijk zelf.

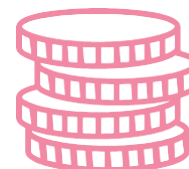
Een wijkbedrijf kan taken overnemen die nu door maatschappelijke organisaties of grote bedrijven worden uitgevoerd. Logische startpunten zijn het groenbeheer in de wijk, zorgtaken vanuit Wmo budget en duurzaamheid. Het voordeel voor de wijk en de gemeente is niet alleen werkgelegenheid en dus financieel. Het in de wijk organiseren van deze taken zorgt voor een gezamenlijk energie en verbondenheid.

Door groenbeheer taken van de gemeente zelf beter uit te voeren (right to challenge) gaan middelen direct naar de wijk (zonder tussenkomst van een groot bedrijf). Bewoners beheren het budget. Zo krijgen bewoners meer gedaan en creëren ze betaalde banen in de wijk.

Door wetgeving valt voor veel mensen huishoudelijke hulp weg. Bewoners uit de wijk met afstand tot de arbeidsmarkt kunnen worden opgeleid zodat ze in hun eigen wijk stage lopen (helpende niveau) en uiteindelijk werkzaam zijn. Dit is een uitbreiding op de mogelijkheden van de Honinghoeve rondom de VPT-pakketten.

Het oprichten van een Energiecoöperatie met een Postcoderoos project binnen een wijkbedrijf kan het wijkbedrijf vrij snel en voor een langere tijd een positieve kasstroom opleveren die aangewend kan worden voor andere activiteiten.

De wijk kan door een combinatie van zelf stroom opwekken en lokaal gebruik van stroom geld verdienen. Door elkaars stroom te gebruiken op de momenten dat er een piekaanbod is, ontstaat er een verdienmodel voor de netbeheerder minder congestie en balancerings vraagstukken) en wijk. De verdiensten van de inwoners kunnen uitgekeerd worden door middel van een lokale wijkmunt. Dit concept kan als katalysator dienen voor de wijkmunt.

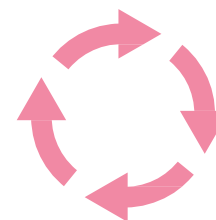


WIJKMUNT

Een wijkmunt is lokaal geld (kan volledig digitaal) dat binnen een bepaalde regio wordt geaccepteerd als normaal betaalmiddel. Een wijkmunt blijft langer circuleren in de wijk, waardoor wijkbewoners meer kunnen verdienen en lokaal ondernemerschap wordt gestimuleerd.

Het blijft echter niet bij alleen dit financiële voordeel. Een wijkmunt draait juist sterk om de sociale cohesie in de wijk en past daarmee bij het principe van zelf maken, delen, ruilen, lenen en organiseren op wijkniveau. Niet iedereen is in staat om een reguliere baan te hebben, maar wel om enige vorm van een tegenprestatie te leveren. Een wijkmunt die je kunt verdienen door vrijwilligerswerk te doen in de buurt, kan hierin een mooi middel zijn. Het nodigt buurtbewoners uit om actiever voor hun buurt te worden en elkaar te helpen en te ondersteunen

Een mogelijkheid kan zijn om hier het 'welkom heten in de wijk' of het concept 'groenewijkstroom' aan te koppelen.



DEELECONOMIE

De deeleeconomie biedt een nieuw model voor consumptie en bezit. In plaats van telkens nieuwe goederen aan te schaffen, kunnen we de spullen die we al bezitten delen en zo beter benutten. Maar het draait ook om het benutten van capaciteit die anders onbenut blijft.

Enkele voorbeelden van activiteiten die, eventueel via een wijkbedrijf of De Schalmei opgepakt kunnen worden zijn:

- ◆ Organiseer deeldagen in de wijk waar bewoners elkaar fysiek ontmoeten en producten kunnen ruilen of open een ruilwinkel (gecombineerd met het versterken van het bewustzijn over duurzaamheid in de wijk);
- ◆ Stimuleer het gebruik van online platforms waarbij lenen centraal staat. Een voorbeeld is Peerby. Wat je niet hebt, kun je lenen in je wijk;
- ◆ Het eenvoudig kunnen verplaatsen middels een auto is erg prettig. Voor een deel van de wijkbewoners is dit echter niet zonder meer mogelijk. Deelmobiliteit is, mede ook vanuit het duurzame karakter, sterk in opkomst en het wordt steeds eenvoudiger om je eigen auto te delen, of gebruik te maken van deelplatforms.

NAWOORD

Met deze verkenning hebben we met de voeten in de 'klei' gestaan. Een mooie kans om mensen uit de wijk te leren kennen en vooral te merken dat er veel positieve energie aanwezig is in de wijk. Energie om een wijk te realiseren waar het voor iedereen fijn wonen is en de bewoners Trots zijn op hun woonomgeving. Een Neerbosch-Oost met onderlinge verbinding en perspectief.

Nu er energie is onder bewoners, is dit hét moment om in te zetten op vervolgstappen. Dit is een organisch groeiproces. Het verbinden van verschillende groepen gaat niet geforceerd, maar begint kleinschalig. Ook opstarten van projecten rondom arbeidsparticipatie, duurzaamheid en ontmoeten moeten van de grond af klein worden opgebouwd. Waarbij steeds de lange termijn visie, op weg naar een meer zelfvoorzienende wijk, voor ogen wordt gehouden; toewerken naar een wijk met ontwikkelkansen waar geldstromen ten goede komen van de wijk. Waarbij samen met bewoners successen worden gerealiseerd en gevierd.

De regie aan de bewoners gaat niet voor iedereen in de wijk vanzelf. Dit vraagt om een katalysator om wijkbreed projecten op gang te brengen. Mensen betrekken, er naast gaan staan, mogelijkheden laten zien, aanspreken op intrinsieke motivatie, op weg helpen. Je richten op die mensen die iets willen en deze energie vasthouden en versterken. Om uiteindelijk de projecten/acties te borgen in de lokale systemen en netwerken, zodat ze toekomstbestendig zijn.

Samen aan de slag vanuit de kansen die er zijn!



Bijlagen algemeen

Om de hoofdstukken overzichtelijk te houden, is input uit verschillende gesprekken verwerkt in de bijlagen. Ze vormen een onderbouwing of aanvulling op de getrokken conclusies, kansen en aanbevelingen in de beschreven hoofdstukken. Per bijlage is aangegeven op welk hoofdstuk deze betrekking heeft.

1. Overzicht gesprekken bewoners(groepen) en organisaties
2. De 10 speerpunten van de toekomstagenda (Inleiding)
3. Verschillende faciliteiten rondom ontmoeten in beeld (Ho. 2, ontmoeten)
4. Toewijzingsbeleid in belang van de wijk (Ho. 3, duurzaamheid)
5. Bijstandsgerechtigden: Inzet middelen & armoedeval (Ho. 4, arbeidsparticipatie)

Bijlage 1. OVERZICHT GESPREKKEN BEWONERS (GROEPEN) EN ORGANISATIES

In het kader van de Wet op de Privacy, volstaan wij bij het noemen van bewonersgroepen en organisaties.

Ontmoet-groep
Wij-tijd
'actieve dertigers'
Wijkraad
Groen groep
Bewoners tijdens Viva Symfonica
Kerk de Goede Herder
Kinderboerderij 't Boerke
Kledingwinkel Jos de Haas
Internationale supermarkt Simbad
Honinghoeve
Basisschool het Octaaf
De Schalmey (management en beheer)
Stip (coördinator en werkbegeleider)
Sociaal wijkteam Nijmegen Nieuw-west
Lentekracht
Afvalcoach
Mondial college
MVO Solutions
Sterker Sociaal (coördinator Goede dag en onderzoek naar samenwerking sociaal wijkteam, Gemeente en werkbedrijf)
Bureau Wijland (ivm duurzaamheids trainingen)
Regionaal werkbedrijf (4 personen; strategisch, info springplank, als wijkgericht)
Jukebox
Gastheren project
Straatcoaches
Wijkagent

BOA's
Talis (strategisch duurzaamheid als wijkgericht)
Standvast (strategisch duurzaamheid als wijkgericht)
Portaal (strategisch duurzaamheid als wijkgericht)
De Gemeenschap (strategisch duurzaamheid)
Gebiedsteam
Sportqube
Bindkracht 10 (opbouwwerker)
Gemeente Nijmegen (ruimtelijke ontwikkeling)
Gemeente Nijmegen (wijkaanpak Jeugd)
Gemeente Nijmegen (werk, inkomen en armoedebestrijding)
Gemeente Nijmegen (cijfers vanuit afdeling Onderzoek & Statistiek)
Transitiereizen



Bijlage 2. DE 10 SPEERPUNTEN VAN DE TOEKOMSTAGENDA

De 10 speerpunten van de toekomstagenda zijn:

1. Nieuwe brede school en facelift De Schalmei.
2. Terugdringen zwerfvuil en afval.
3. Wonen en duurzaamheid.
4. Jongeren en verbinding jong & oud.
5. Activiteiten voor/door meiden.
6. Meer en gevarieerde ontmoetingsplekken.
7. Imago en uitstraling
8. Bedrijvigheid.
9. Vrijkomende locatie Fanfarestraat
10. Vernieuwing van het wijkoverleg/ wijkparticipatie

De input voor de toekomstagenda is bottum-up opgehaald in de wijk.

Bijlage 3. VERSCHILLENDE FACILITEITEN RONDOM ONTMOETEN IN BEELD

Er zijn veel gesprekken gevoerd met een diversiteit aan 'ontmoet plekken' in de wijk. In deze bijlage staan de belangrijkste bevindingen uit deze gesprekken. Ze vormen de onderbouwing voor de getrokken conclusies, kansen en aanbevelingen in hoofdstuk 2.

De Schalmei

De Schalmei is het wijkcentrum van Neerbosch-Oost, met zowel een ontmoetingsruimte als zalen om te huren. Momenteel wordt de Schalmei verbouwd (oplevering dec. 2018) met als doel een meer open karakter te krijgen en een verbinding met de nieuwe school die aankomend jaar wordt gebouwd. De verbouwing van de keuken is recent gerealiseerd.

De ontmoetingsruimte in de Schalmei is niet druk bezocht. Er komen nu met name ouderen (95%). Qua zalenverhuur is het dorps huis op de meeste dagen bezet. Op twee doordeweekse avonden (donderdag en vrijdag) en twee ochtenden (maandag en vrijdag) is de Schalmei gesloten en is het niet mogelijk om een zaal te huren. Met betrekking tot zalenverhuur zijn er wel een aantal groepen met een allochtone achtergrond (o.a. taallesgroep Somaliërs, wij-tijd). Maar als het gaat om ontmoeten in de ontmoetingsruimte zijn met name autochtone senioren in beeld. Dit beeld wordt versterkt door de dagopvang die permanent een ruimte huurt in de Schalmei (door Sterker Sociaal) en sinds kort de 'Goede Dag' die is gestart. Beide gericht op senioren in de wijk.

De Schalmei wil graag een wijkfunctie vervullen; een plek waar iedereen in de wijk zich welkom voelt en elkaar kan ontmoeten. Zowel jong en oud als mensen met een verschillende achtergrond. De keuken kan een mooi middel zijn om te verbinden. Naast 'Goede Dag' is het beheer in gesprek met mensen die een kook activiteit willen organiseren (zoals wij-tijd, school, proeflokaal voor de wijk).

Door een groot deel van de ondervraagden wordt de Schalmei nu niet gezien als het hart van de wijk. Het wordt ervaren als een plek met een ambtelijke sfeer waar nu met name autochtone senioren komen. Het is goed om te zien dat de relatief grote groep senioren in de wijk voor een deel hun plek vinden in de Schalmei. De uitdaging, mede verwoord door het beheer, is om meer jongeren en mensen met een andere culturele achtergrond te betrekken.

Keerzijde die wordt aangehaald is 'we zitten vol'. Op de dagen dat er beheer aanwezig is, zijn de meeste ruimten al verhuurd. Het verhuren van ruimten heeft prioriteit. Er is weinig ruimte om het wijkbelang voorop te stellen en initiatieven een plek te geven die gericht zijn op activiteiten en ontmoetingen in de wijk. Doordat deze initiatieven er niet zijn, ontbreekt het aan inloop.

De sluiting op twee avonden en ochtenden en de bezetting zorgen voor afhaken. Vanuit beheer wordt aangegeven dat ze de onbenutte tijdstippen best open willen, mochten daar uren voor beschikbaar zijn vanuit de Gemeente. Daarnaast komen per 1 januari twee ruimtes vrij in het pand. De ruimte beneden waar nu de dovenvereniging zit en een vergaderruimte boven.

Basisschool het Octaaf

Basisschool het Octaaf heeft een Ouder Kind Centrum (OKC). Dit houdt in dat er drie ketenpartners samenwerken: school, Kion en Bindkracht 10. Het OKC is een aparte ruimte in school, waar van oudsher veel activiteiten plaatsvinden. Het is ook een ontmoetplek voor met name moeders in de wijk. Elke ochtend komen er tussen 8.30 en 10 moeders (met voornamelijk allochtone achtergrond) samen om koffie te drinken en te overleggen over belangrijke zaken die spelen. Collega's van opvoedingsondersteuning zijn hierbij aanwezig. Ze organiseren ook interactieve themabijeenkomsten gericht op o.a. peuters, kleuters, onderwerpen die op school aan de orde komen, budgetteren, pubers.

(Naschoolse) opvang is een aandachtspunt. Vanuit enkele werkende autochtone inwoners vernemen we dat mensen hun kinderen buiten de wijk op school plaatsen (met name op de Lanteepe in Heesch). Een reden hiervoor is dat naschoolse opvang nu ontbreekt.

Door de nieuw te bouwen school naast de Schalmei ontstaan er kansen om beide locaties meer met elkaar te verbinden ten dienste van de wijk. Doordat de bouw van de school is uitgesteld, is de verbouwing van de Schalmei nu al in gang gezet en bijna afgerond. De planning van de school is om begin 2019 nieuwe pand te gaan bouwen dat volgens prognose na de herfstvakantie 2019 in gebruik wordt genomen.

De school staat open als het gaat om verbinding met de Schalmei. De vraag die nog verder invulling behoeft is 'hoe'; fysiek komt er tussen beide gebouwen een plein dat met input van bewoners wordt ingevuld om een verbinding tussen beide gebouwen te laten ontstaan. Inhoudelijk mist het nog aan concrete invulling om deze verbinding vorm te geven. Wil je als OKC een laagdrempelige voorziening zijn rondom opvoeden of wijk breed gericht zijn vanuit de Schalmei? Door bijv. wijkgerichte activiteiten en themabijeenkomsten te organiseren voor de hele wijk.

Ook praktische zaken vragen nog een verdere invulling, zoals het gebruik van de keuken van de Schalmei. Vanuit school moet er altijd een beroepskracht aanwezig zijn bij een keukenactiviteit (naast de beheerder). Dit vraagt om extra bemensing. Daarnaast is er een kostenaspect. Voor gebruik van de keuken betaalt de school het commerciële tarief van € 27,65 per uur i.p.v. het wijktaarif van € 7,65 per uur. De vraag is of veelvuldig gebruik van de keuken hierdoor haalbaar is qua bemensing en kostenopgave.

Stip

De STIP is gesitueerd in het winkelcentrum de Notenhout. Stips zijn er voor informatie, advies en ontmoeting in de wijk. Je kunt er met hulpvragen terecht, bijvoorbeeld over wonen, inkomen, formulieren, zorg en opvoeding en informatie krijgen over de wijk. In Neerbosch-Oost komen de meeste mensen met financiële vragen (o.a. aanvraag uitkering, bijzondere bijstand, stichting leergeld, problemen met belastingdienst). Er is spreekuur van een financieel expert waar mensen terecht kunnen. Daarnaast worden er veel zorgvragen gesteld (zoals wmo aanvragen, thuiszorg, aanpassingen in huis) en in beperkte mate consumentenvragen (o.a. telefoonabonnementen).

Er komen ook veel mensen die werkzoekend zijn en/of zonder dagbesteding. Stip geeft aan dat ze hier niet op zijn ingespeeld. Mensen kunnen gebruik maken van de computer om bijvoorbeeld te solliciteren, maar zij hebben geen zicht op werkmogelijkheden of expertise in het begeleiden van deze mensen om zich te ontwikkelen.

In het verleden lagen er soms te zware hulpvragen bij de Stip. De samenwerking tussen de Stip en het sociaal wijkteam is steeds beter op elkaar ingespeeld, waardoor de zwaardere hulpvragen terecht komen bij de juiste instantie.

Over het algemeen komen bij de Stip met name mensen met een allochtone achtergrond. Toch weten autochtone bewoners de Stip ook steeds vaker te vinden. Het is ook een plek waar bewoners bij elkaar komen voor een kop koffie.

Naast een plek voor hulpvragen en ontmoeten, wil de Stip de locatie zijn in de wijk waar Je kunt komen met ideeën voor de buurt, aanbieden om vrijwilligerswerk te doen of buurtgenoten ergens mee te helpen. Er is nu weinig aandacht voor wederkerigheid. Mensen komen vooral bij de Stip om wat te halen. Dit is het Speerpunt voor aankomend jaar: wat kunt u betekenen voor uw wijk?

Jukebox

De jukebox is er voor de jeugd in de leeftijd tussen de 10 en 23 jaar. De grootste groep jongeren zit in de leeftijdscategorie tot 18 jaar. Het jongerencentrum is vier dagen in de week open. Ze organiseren activiteiten, maar jongeren hebben ook de mogelijkheid om zelf activiteiten te organiseren. Het jongerenwerk is ook ambulantly op straat aanwezig. Ze zijn zichtbaar en pakken signalen op. Ze werken samen met partners in de wijk, zoals politie en woningbouw. Daarnaast is er aandacht voor individuele begeleiding (op school en inkomen) en werken ze samen met het werkbedrijf. Naast de jukebox, zijn er de straatcoaches. Deze zijn in het leven geroepen vanuit de overlast in de wijk.

Ze zijn er niet specifiek voor jongeren, maar richten zich ook op bemiddeling en investeren in een laagdrempelig contact met jongeren in de wijk. Ook de gastheren hebben hun plek in de wijk. Binnen het gastherenproject hebben jongeren op vrijwillige basis o.a. Talis geholpen bij een project om ouderen te verhuizen. Dit is als positief ervaren. Bij de vraag of het breder uitzetten van wmo taken in de wijk door jongeren haalbaar is, wordt aangegeven dat dit niet tot de taak van de gastheren behoort. Dit heeft onder meer te maken met het kunnen bieden van de juiste begeleiding en de verantwoordelijkheid als er iets verkeerd loopt.

Het mist in de wijk aan begeleiding specifiek gericht op jongvolwassenen, tussen de 20 en 30 jaar. Uit de cijfers blijkt een groot aantal voortijdig schoolverlaters (51). Er zijn verschillende jongeren die op straat hangen. Hier wordt op ingezet door o.a. jongerenwerk, Gemeente, het werkbedrijf en de politie. Deze groep is echter onvoldoende in beeld is en het mist aan regie en een integrale aanpak.

Overige plekken

Door de wijk heen zijn verschillende ontmoetplekken. Kerk de goede herder houdt in de ochtenden ook ontmoetmomenten. Bij verzorgingstehuis de Honinghoeve kunnen mensen elkaar ontmoeten. Daarnaast vinden mensen elkaar bij de kinderboerderij 't Boerke en de visvijver. Met name de goede herder en de Honinghoeve zijn op zoek naar meer verbinding in de wijk. Beide bereiken met name de groep autochtone senioren.

't Boerke wordt goed bezocht. Op zondagen (eens in de twee weken) komt er nu een groep dertigers met kinderen samen om elkaar te ontmoeten in de wijk. Een aantal van deze mensen heeft ambities om meer activiteiten te organiseren.

De vraag vanuit de wijk

Naar aanleiding van de pizza participatie party zijn vier bewonerswerkgroepen ontstaan in de wijk: de wijkraad (in oprichting), de 'groen groep', groep onderwijs en de groep ontmoeten. De laatste twee zijn als het ware samengegaan. Onder de groep ontmoeten valt van oorsprong ook wij-tijd, gericht op activiteiten en het in gesprek gaan voor en door (allochtone) vrouwen in de wijk. Zij bereiken nu met name vrouwen met een allochtone achtergrond, maar willen juist een brug slaan in de wijk. Daarnaast is er een groep 'actieve dertigers' die meer wil inzetten op het ontmoeten van leeftijdsgenoten. Er zijn daarmee verschillende bewoners in de wijk met energie om activiteiten te organiseren. Dit varieert van creatieve bijeenkomsten voor vrouwen, thema-avonden (bijvoorbeeld rondom duurzaamheid), muziekavonden, een foodtruck festival, 'kroegavond', etc. Dit is over de hele wijk genomen geen hele grote groep mensen, maar wel een groep mensen met een positieve houding en drive om zich in te zetten voor meer verbinding in de wijk.

Bewoners ervaren nu over het algemeen geen open sfeer in de Schalmel. De gebruikelijke regels en voorwaarden werken drempelverhogend en bij enkele plaatsen horen we terug dat mensen hierdoor de energie verliezen om iets te organiseren.

Bijlage 4. TOEWIJZINGSBELEID IN BELANG VAN DE WIJK

Door de invoering van het passend toewijzen in 2016 spelen huishoudgrootte en hoogte van inkomen een rol bij het toewijzen van woningen. Dit heeft de mogelijkheden in toewijzing voor woningcorporaties beperkt. Daarnaast ligt in de prestatieafspraken tussen woningcorporaties en Gemeente vast dat minimaal 6% van de woning plaatsingen gaan via de Werkgroep Bijzondere Bemiddeling (WBB), Portaal heeft voorlopig besloten geen WBB'ers meer te plaatsen in de wijk. Zij hebben echter maar beperkt bezit in Neerbosch-Oost. Dit is geen maatregel die alle drie de woningcorporaties hebben toegepast. Daarnaast is het een tijdelijke maatregel. Wil je naar een meer gemêleerde en sociaal minder kwetsbare samenstelling in de wijk, dan zijn woningcorporatie brede afspraken op wijkniveau noodzakelijk. Zowel rondom de WBB plaatsing, als mbt experimentele vormen van toewijzing. In principe mag alleen onder de Rotterdamwet worden afgeweken van de standaard plaatsingsmethode. Deze is niet van kracht in de wijk. Maar de woningwet biedt beperkte ruimte om te kijken naar wijkgerichte mogelijkheden en experimentele vormen van toewijzing.

Een idee uit de wijk is bijvoorbeeld om 1 appartement op de begane grond per maisonnette toe te wijzen aan een kunstenaar of iemand die een sociaal project uitzet in de wijk. Dit in ruil voor voorrang op de woning of huurkorting.

Voor het sociaal evenwicht in de wijk van belang om de huisvesting van studenten zorgvuldig te beoordelen op wenselijkheid.

Bijlage 5. BIJSTANDSGERECHTIGDEN: INZET MIDDELEN & ARMOEDEVAL

De groep bijstandsgerechtigden is als het ware onder te verdelen in drie categorieën:

Actief bemiddelbaar

De eerst groep betreft de mensen die op actief bemiddelbaar staan bij het werkbedrijf. Dit percentage ligt in de praktijk bij Neerbosch-Oost dus 15%. De mensen die op actief staan bij het werkbedrijf, gaan een traject in onder begeleiding van de consultant, met als doel deze mensen weer richting het arbeidsproces te begeleiden. Onder de mogelijkheden behoren een praktijkdiagnose (3 maanden, om te kijken wat iemands mogelijkheden zijn), een leer/werktraject, een ontwikkeltraject, opleidingsmogelijkheden en jobcoaching. Wanneer iemand niet regulier te plaatsen is, dan wordt hij of zij doorverwezen naar de participatiecoach (zie groep 3).

De wijkconsultant houdt elke dinsdag spreekuur bij het sociaal wijkteam. Door dit spreekuur zijn kortere lijnen ontstaan tussen het sociaal wijkteam en het regionaal werkbedrijf en is er meer zicht op mogelijkheden (bijv. mbt arbeidsmatige of ontwikkelgerichte dagbesteding). Inwoners uit Neerbosch-oost zelf weten het spreekuur niet te vinden. De lijnen kunnen nog korter tussen het sociaal wijkteam, het regionaal werkbedrijf, Stip en de bewoner. Bij Stip komen bijvoorbeeld mensen die werk zoeken, maar Stip heeft geen zicht op vacatures of mogelijkheden. Het sociaal wijkteam is met name gericht op hulpvragen. Er zijn relatief lange wachttijden en er is eigenlijk geen tijd om met mensen in gesprek te gaan over werk, scholing en kansen. Werk komt vaak pas aan bod als andere problemen op de rit zijn.

Vanuit het werkbedrijf wordt aangegeven dat de groep die op 'actief' staat steeds moeilijker bemiddelbaar is richting de reguliere arbeidsmarkt. (Verschillende mensen hebben problemen, spreken Nederlandse taal onvoldoende etc.)

Ontheffing

De tweede groep betreft mensen met een ontheffing (circa 1/3 deel). Hiervan is aangehouden dat het begeleiden naar een reguliere baan niet realistisch/ haalbaar is. Hieronder vallen o.a. mensen met een relatief hogere leeftijd, mensen met psychische problematiek etc. Van een deel van deze mensen wordt jaarlijks gekeken of de situatie nog gelijk is.

Onvoldoende in beeld

Resteert een groep mensen die momenteel eigenlijk onvoldoende of niet in beeld is. In Neerbosch-Oost lijkt dit een grote groep van circa 455 mensen (530 op niet actief – 14% in beeld bij sociaal wijkteam). Vanuit de Gemeente Nijmegen zijn voor een periode van twee jaar (tot 1 juli 2019) twee participatiecoaches ingezet die Nijmegen breed met name met deze laatste groep aan de slag zijn.

Dit heeft een paar keer geleid tot handhaving, een paar keer tot doorverwijzing richting het werkbedrijf. In de meeste gevallen begeleiden zij mensen richting vrijwilligerswerk. Er zijn positieve ervaringen tot op heden met de twee participatiecoaches. Met 7.154 mensen in de bijstand, waarvan 1187 mensen op actief staan bij werkbedrijf, lijken twee participatiecoaches voor een groep van bijna 6.000 mensen een druppel op een gloeiende plaat. Sinds een tijdje is er daarnaast vanuit het werkbedrijf een nieuwe werkwijze, waarbij een apart team binnen het regionaal werkbedrijf gaat kijken of mensen die al heel lang in de bijstand zitten nog bemiddelbaar zijn.

De Gemeente Nijmegen ontvangt vanuit het Rijk een gebundelde uitkering voor het bekostigen van uitkeringen in het kader de Participatiewet, IOAW, IOAZ, Bbz en voor de inzet van loonkostensubsidie (circa 100 miljoen euro). De Gemeente is zelf verantwoordelijk voor het beleid en de uitvoering ervan. De budgetten worden vooraf verdeeld door het Rijk. Dit zou een prikkel moeten zijn om zoveel mogelijk mensen uit een uitkering te houden en aan het werk te helpen. Het budget is niet geoormerkt. Een overschot mag vrij besteed worden, maar een tekort moet de gemeente in beginsel ook zelf opvangen. Idealiter is dit kostendekkend. Gemeente Nijmegen heeft echter een fors tekort van 15 miljoen euro op jaarbasis.

Naast het geld voor het betalen van de uitkeringen, ontvangt de Gemeente een participatiebudget voor re-integratie. Dit gaat om een bedrag van 12 miljoen op jaarbasis. Regio breed is de afspraak gemaakt dat dit bedrag rechtstreek naar het regionaal werkbedrijf gaat, aangezien het werkbedrijf is belast met het begeleiden van de re-integratie van mensen met een bijstandsuitkering. Uit de cijfers blijkt dat Nijmegen breed slechts 15% van de bijstandsgerechtigden op 'actief bemiddelbaar' staat bij het werkbedrijf. Het regionaal werkbedrijf besteedt het re-integratiebudget nu met name aan degene die op actief bemiddelbaar staan. Daarnaast is er sinds een tijd een apart team dat zich richt op mensen die al heel lang in de bijstand zitten. Dit laatste traject is met name gericht op het tegengaan van bijstandsfraude. Daarmee wordt het beschikbare budget met name geïnvesteerd in de begeleiding van deze beperkte groep mensen.

Voor de participatiecoaches is een soort bypass constructie gemaakt. Deze zijn niet bekostigd uit het re-integratiebudget. Binnen de Gemeente is voor de afgebakende periode van twee jaar een tijdelijk andere financiële oplossing gezocht.

Armoedeval

De zogenaamde armoedeval speelt een noemenswaardig struikelblok om naar regulier werk te komen.

Rekenvoorbeeld armoedeval: Wanneer twee mensen van een huishouden een bijstandsuitkering krijgen, gaat dit om een bedrag van circa 1300,-. Daarnaast kunnen mensen aanspraak maken op verschillende toeslagen (huurtoeslag, zorgtoeslag, stichting leergeld) en soms bijzondere bijstand. Wanneer mensen gaan werken vallen deze toeslagen deels weg en moet er circa. 1500,- per maand worden verdiend, om dit verlies aan toeslagen te compenseren. Dit is een relatief hoog bedrag voor mensen met vaak een laag opleidingsniveau.

Zeelandsingel 40
6845 BH Arnhem

026 352 34 20
info@spectrumelan.nl
www.spectrumelan.nl

SPECTRUM
partner met elan.